

## IntelliSound 6- Decoder 34 520

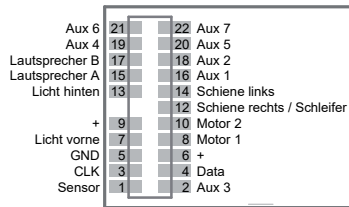
### Multiprotokollsounddecoder mit NEM652 Schnittstelle

Der Sounddecoder ist die Kombination aus dem Digitaldecoder 74 570, dem Soundmodul 32 600 und 8-pol. Stecker nach NEM652. Daher sind diesem Decoder die Betriebsanleitung und Programmieranleitung des IntelliDrive 2 H0-Lokdecoders und des IntelliSound 6-Moduls beigelegt.

### Anschlüsse

Entfernen Sie den Brückenstecker aus der Schnittstelle Ihres Fahrzeuges. An gleicher Stelle stecken Sie den Lokdecoder vorsichtig in die Schnittstellenbuchse ein. Sollte das Licht nicht funktionieren, stecken sie den Stecker umgedreht ein.

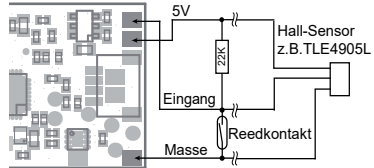
Achten Sie darauf, dass nirgendwo eine leitende Verbindung entstehen kann. Stellen Sie sicher, dass auch nach Schließen der Lok keine Kurzschlüsse entstehen können.



### Functionmapping

In der Werkseinstellung sind den Funktionstasten F1-F9 jeweils eine Decoderfunktion (Funktionsausgang, Rangiergang, ABV) und eine Soundfunktion zugeordnet. Diese Doppelbelegung kann über das Funktionmapping geändert werden. Für den Decoder sind dies die CVs 33-46, für den Soundteil sind dies die CVs 903-931.

Die Ausgänge A5 und A7 werden sowohl vom Digitaldecoder als auch zusätzlich vom Soundteil angesteuert. So wird der Ausgang A5 vom Soundteil als Feuerbüchse (Dampf) bzw. Abrissfunke (E-Lok) und der Ausgang A7 als Rauchgenerator (Dampf) bzw. Brems Scheibenglühen (Diesel u. E-Lok) angesteuert.



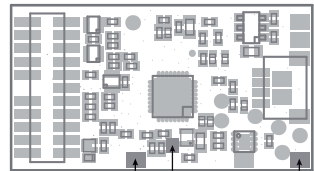
Anschluss eines Hallensors zur Soundsynchronisation

### Die SUSI Schnittstelle

An der SUSI-Schnittstelle dieses Decoders können Sie entweder ein zusätzliches IntelliSound Modul mit SUSI, einen geeigneten SUSI- Funktionsdecoder oder zwei Servoschaltungen anschließen.

Welche CV für die jeweilige Anwendung zu programmieren ist, entnehmen Sie bitte der CV-Tabelle in der separaten Programmieranleitung.

Beachten Sie bitte das der Soundteil des Sound-Decoder intern auch über die SUSI-Schnittstelle angeschlossen ist. Wird die SUSI-Schnittstelle auf den Betrieb für Servos umgestellt geht der Sound nicht mehr.

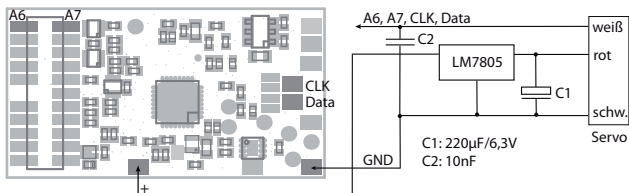


blau grün braun  
LISSY Minisender 68410  
Energiespeicher 71800 (nur blau und braun)

### Anschluss von Servoschaltungen zum Betrieb eines Modellbauservos (nur für Experten)

Hier ist der Anschluss eines Servos gezeigt. Die Signalleitung (weiß) des Servos können Sie alternativ an CLK, Data (SUSI-Schnittstelle) A6, A7 oder an CLK, Data anlöten.

Werden zwei Servos angeschlossen ist C1 und der Spannungsregler nur ein mal notwendig, C2 jedoch für jeden Servo separat.



Die Einstellung des Decoders wird auf Seite 8 der Decoder- Beschreibung erklärt.

**Ein Kurzschluß im Bereich von Motor, Beleuchtung, Schleifer und Radsätzen zerstört den Baustein und eventuell die Elektronik der Lok!**

## Inbetriebnahme des Decoders (Auslieferungszustand)

Am Steuergerät die Adresse 3 eingeben. Der Decoder fährt, je nachdem mit welchem Datenformat er angesprochen wurde, im DCC-Betrieb mit 28 Fahrstufen oder im Motorola-Betrieb. Beim Einsatz einer RailCom Plus® fähigen Digitalzentrale, oder bei einer mfx® fähigen Digitalzentrale meldet sich der Decoder selbstständig an und kann sofort bedient werden. Wird der Decoder auf konventionellen Anlagen eingesetzt, so kann er mit einem Gleich- oder Wechselstromfahrgeschütz gesteuert werden. Die Betriebsart wird vom Decoder automatisch erkannt. Der Zustand der Funktionen F0 - F12 kann für den Analogbetrieb über die CVs 13 und 14 festgelegt werden.

## Programmierung über die Digital Programmier- und Teststation DigiTest

Über DigiTest kann der Decoder bequem per Eingabemaske programmiert werden. Dies ist gerade bei komplexen Programmierungen (z.B. erweitertes Funktionmapping und Intellimatic) sehr hilfreich, da man bei dieser Programmierung sich nicht mit CVs beschäftigen muss, sondern alle Einstellungen bequem am Bildschirm erledigen kann.

Zusätzlich können Sie über DigiTest die Betriebssoftware des Decoders updaten. Ebenfalls können Sie mit dem DigiTest eine neue Sound-Datei (.DSD, .DS3, .DS6) laden.

## Technische Daten

Adressen:	1-9999 (lange DCC Adresse)
Gesamtbelastung/Max. Motorstrom:	1,5A, Kurzzeitig bis 2A
Funktionsausgänge:	je 0,4A
Größe:	30x16x3,8mm

## Garantieerklärung

Jeder Baustein wird vor der Auslieferung auf seine vollständige Funktion überprüft. Sollte innerhalb des Garantiezeitraums von 2 Jahren dennoch ein Fehler auftreten, so tauschen wir Ihnen gegen Vorlage des Kaufbelegs den Baustein kostenlos um.

## ACHTUNG:

Das Löten auf dem Decoder sollte nur von erfahrenen Fachleuten mit den entsprechenden Werkzeugen durchgeführt werden. Für Decoder, die durch unsachgemäße Behandlung beschädigt wurden, entfällt der Garantieanspruch.

## Unsere Pluspunkte für Sie:

Wenn Sie Fragen haben, wir sind für Sie da!

**Internet:** FAQs finden Sie unter [www.uhlenbrock.de](http://www.uhlenbrock.de)

**E-Mail:** [service@uhlenbrock.de](mailto:service@uhlenbrock.de)

**Hotline:** +49 (0)2045 8583-27

Die Zeiten finden Sie auf unserer Service Seite (QR-Code)

**Premiumhotline:** +49 (0)900 1858327 Wenn es einmal dringend ist ...

Kostenpflichtig (98cent/min dt.Festnetz, mobil erheblich teurer)

**Service:** Bei einem Defekt senden Sie den Artikel mit unserem Reparatur-Formular ein.

QR-Code scannen oder [www.uhlenbrock.de/de\\_DE/service/reparatur/index.htm](http://www.uhlenbrock.de/de_DE/service/reparatur/index.htm).



Die genannten Markennamen sind eingetragene Warenzeichen der jeweiligen Firmen.

### weitere Eigenschaften

- 14, 27, 28, 128 Fahrstufen, je nach Datenformat
- Kurze (1-127) und lange (128-9999) Adressen
- Gleich- und Wechselstromtrieb, autom. Umschaltung
- Einfache und einstellbare Fahrstufenkennlinie
- Rangiergang (halbe Geschwindigkeit) schaltbar
- Rangiertango (automatisches an- und abkuppeln)
- Einstellbare/Anfahr-, Bremsverzögerungen, Bremswege
- ABC-Langsamfahrstrecke mit LENZ BM2
- Zugseitige Beleuchtung abschaltbar
- A1 - A7, funktionstrichtungsabhängig einstellbar
- Licht- und Funktionsausgänge für den Analogbetrieb
- Zweifach Dimmung für Beleuchtung und A1 - A7
- Einfaches Function Mapping, F0 - F12
- Erweitertes Function Mapping, F0 - F44 für mehrere Ausgänge abhängig von verküpfelten Bedingungen
- Funktionsausgänge: Blinken mit variabler Zeit
- Funktionsausgänge: 2 Phasen für Wechselblinker
- Feuerbüchse mit Einstelparametern
- Ein-, Ausblenden der Licht- und Funktionsausgänge
- Energiespar- und Leuchtstofflampeneffekt
- 8 USA Lichteffekte wie Mars, Gyra, Strobo u.a.
- Lastabhängige Rauchgeneratorsteuerung
- Anschlüsse für LISSY-Minisender 68410
- 2 Motorreglungstypen zur präzisen Motorregelung
- Motorola mit 3 Adressen für die Funktionen F1 - F12
- Alle Ausgänge gegen Kurzschluss gesichert
- Fehlerpeicher für Motor- und Funktionsausgänge
- DCC-CV- und Hauptgleisprogrammierung
- Decoderprogrammiersperre
- Servoansteuerung
- Updatefähig über DigiTest - Programmiergerät



4 033405 345205

Uhlenbrock Elektronik GmbH  
Mercatorstr. 6  
D-46244 Bottrop



Made in Germany  
Elektronikgeräte gehören  
nicht in den Hausmüll.

Art.-Nr. 34520 20.04.21

## IntelliDrive 2 H0 - Lokdecoder & Next 18-Decoder

### Beschreibung

Diese Anleitung beschreibt Ihnen ausführlich den gesamten Funktionsumfang Ihres neuen Lokdecoders. Um möglichst viel Freude an ihm zu haben, lesen Sie die Anleitung bitte aufmerksam und vollständig durch.

Dieser Lokdecoder ist ein kleiner, sehr leistungsfähiger Multiprotokolldecoder. Er kann in DCC-, Motorola- und Selectrix Digitalsystemen verwendet werden. Er fährt ebenfalls im Analogmodus mit Gleich- oder Wechselspannung. Die mfx® Varianten (siehe Eigenschaften) beherrschen auch das mfx® Datenformat. Die jeweilige Betriebsart wird automatisch erkannt, sie kann jedoch auch manuell festgelegt werden.

Der Decoder arbeitet mit einer Frequenz von 18,75 kHz und eignet sich dadurch nicht nur für Gleichstrom-, sondern auch für Glockenankermotoren (z.B. Faulhaber, Maxon, Escap) bis zu einer dauernden Stromaufnahme von 1,2A. Kurzzeitig höhere Motorströme bis 2A werden gut toleriert.

Der Decoder ist RailCom® und RailCom Plus® fähig und beherrscht sowohl das ABC-Bremsen wie auch die ABC-Langsamfahrt. Die Einstellung der Motorkennlinie erfolgt über die minimale, mittlere und maximale Geschwindigkeit (einfache Kennlinie), oder über die erweiterte Kennlinie mit Einzeleinstellungen für 28 Fahrstufen.

Der Decoder verfügt über zwei fahrtrichtungsabhängige Beleuchtungsausgänge, sowie über bis zu sieben (je nach Decoderausführung) zusätzliche Sonderfunktionsausgänge. Darüber hinaus befinden sich 3 Sensoreingänge, z.B. für Reedkontakte oder Hallensensoren am Decoder, zwei in der SUSI-Schnittstelle und einer als Lötpad (nicht 73235). Der Rangiergang mit gedehntem Langsamfahrbereich und die drei möglichen Anfahr-, Bremsverzögerungen können über Funktionstasten geschaltet werden. Ideal für den Einsatz in amerikanischen Lokmodellen ist die Möglichkeit, besondere, typisch amerikanische Lichteffekte zu aktivieren (Mars Light, Gyra Light, Strobe, usw.).

Die Zuordnung der Schaltaufgaben wie Beleuchtung, Sonderfunktionsausgänge, Rangiergang und schaltbare Anfahr-, Bremsverzögerung (ABV) kann den Funktionstasten F0 - F12 der Digitalzentrale frei zugeordnet werden (kleines Function Mapping). Darüber hinaus beherrscht der Decoder auch das erweiterte Function Mapping. Im erweiterten Function Mapping ist das gleichzeitige Ein-, oder Ausschalten von mehreren Ausgängen abhängig von verknüpften Bedingungen (F-Tasten, Fahrtrichtung, Lok steht / fährt) mit einer Funktionstastenzuordnung F0 - F44 möglich.

Als Highlight beherrscht der Decoder eine interne, automatische Ablaufsteuerung namens „Intellimatic“. Sie setzt sich aus beliebig vielen Einzelabläufen zusammen, die bis zu 256 Einzelschritte enthalten können. Ein Einzelablauf kann z.B. eine Pendelendstelle, ein Rangiertango, eine Langsamfahrstrecke oder INDUSI sein.

Der Decoder ist programmierbar über alle Intelliboxen, DCC- und Märklin- Steuergeräte. Mit allen Geräten sind alle CVs zu programmieren. Zur Erleichterung der Programmierung, speziell für das erweiterte Function Mapping, kann die Programmiersoftware "Lok-Tool" genutzt werden, die der digitalen Programmier- und Teststation "DigiTest" von Uhlenbrock beiliegt. Diese Software steht auch zum kostenlosen Download auf unserer Internetseite [www.uhlenbrock.de](http://www.uhlenbrock.de) zur Verfügung.

Als weitere Besonderheit ist der Decoder updatefähig über die digitale Programmier- und Teststation "DigiTest" von Uhlenbrock. Er kann dazu sogar im geschlossenen Fahrzeug verbleiben. Selbst das Aufspielen von Lokomotivsounds auf ein angeschlossenes IntelliSound 4 Modul kann in dieser Konstellation im eingebauten Zustand stattfinden.

### Analogbetrieb mit Gleich- oder Wechselspannung

Der Lokdecoder ist geeignet für einen Analogbetrieb mit Gleichspannung oder Wechselspannung (nicht 73235), der selbstständig erkannt wird.

HINWEIS: Im Gleichspannungsbetrieb wird Ihr Fahrzeug erst bei höherer Spannung (Fahrregler weiter aufgedreht) anfahren, als Sie es eventuell im Betrieb mit analogen Fahrzeugen gewohnt waren.

#### Funktionsausgänge im Analogbetrieb

Es ist möglich, den Decoder so einzustellen, dass auch im Analogbetrieb die Funktionstasten F0 - F12, so wie sie im Function Mapping zugewiesen sind, eingeschaltet sein können. Dazu müssen zuvor mit einer Digitalzentrale die CVs 13 & 14 programmiert werden. Die entsprechenden Werte können der CV-Tabelle (siehe Anleitungsteil „Programmierung“) entnommen werden.

### Motorregelung

Die im Decoder voreingestellte Motorregelung ist für die meisten Motortypen bestens geeignet. Sollte das Fahrverhalten Ihres Fahrzeugs nicht Ihren Vorstellungen entsprechen, weil es z.B. bei kleiner Fahrstufe ruckelt, so können Sie diese Standard-einstellung der Motorregelung verändern. Zur Anpassung der Motorregelung stehen zwei Regelungstypen zur Verfügung.

1. PID Regler

2. SX Zweipunktregler

Innerhalb der CV51 kann mit den ersten drei Bits festgelegt werden, ob ein Regler aktiv sein soll, wenn ja, welcher Regler aktiv sein soll und ob eine feste, oder variable Periodendauer genutzt wird (siehe Konfigurations-CVs -> Tabelle CV51, Bits 0 - 2).

#### CV51

Bit0 -> 0 = Regler aus, 1 = Regler ein

Bit1 -> 0 = PID-Regler, 1 = SX-Regler

Bit2 -> 0 = feste Periodendauer nach CV53, 1 = dynamische Periodendauer CV53, 200, 201, 202

CV53 -> Periodendauer der Motorregelung in 100µs Schritten

CV54 -> PID: P-Anteil

CV55 -> PID: I-Anteil

CV56 -> PID: D-Anteil

CV57 -> PID: Regler Offset

CV58 -> Messlücke zur EMK-Messung in 100µs Schritten

#### Geschwindigkeitsabhängige (dynamische) Periodendauer der Motorregelung

CV200 minimale Fahrstufe (0-255) bis zu der die Periodendauer = CV53 gesetzt wird

CV201 maximale Fahrstufe (0-255) ab der die Periodendauer = CV202 gesetzt wird

CV202 maximale Periodendauer in 100µs Schritten

Bei der variablen Reglerperiodendauer, wird die Periodendauer für interne Fahrstufen kleiner gleich CV200 auf den Wert aus CV53 gesetzt. Bis zur Fahrstufe gemäß CV201 wird die Periodendauer linear geändert bis zum Wert in CV202. Für alle Fahrstufen oberhalb von CV201 wird die Periodendauer auf den Wert der CV202 gesetzt.

Die Motorregelung kann über die CVs 53 bis 58 und 200 bis 202 an die Lok angepasst werden.

Damit der Decoder die dynamische Periodendauer auch benutzt, muss diese über das Bit2 der CV51 eingeschaltet werden.

#### Anleitung zum Ändern der Reglerparameter P, I, D:

Bevor Sie die Reglerparameter verändern, vergewissern Sie sich, dass

1. Das Getriebe leichtgängig ist

2. Der Kollektor des Motors nicht verschmiert ist

3. Keine Kondensatoren vom Motor zum Chassis (Masse) vorhanden sind

Sind diese drei Punkte abgearbeitet, können Sie mit den Einstellungen nach folgendem Muster beginnen.

- 1.) PID-Regler aktivieren, Bit 1 in CV51 = 0
- 2.) PID Regler Offset CV57 = 0 setzen
- 3.) Mit der Werkseinstellung des Decoders CV2, 5 und 6 (min., max. und mittlere Geschw.) die Motorregelung über CV54, 55 und 56 voreinstellen.
- 4.) Die CV55 und 56 auf Null setzen
- 5.) Die CV54 so einstellen, dass die Lok bei Fahrstufe 2 gerade anfährt
- 6.) Die CV55 so vergrößern, das die Lok beim Wechsel von Fahrstufe 0 auf 1 zügig anfährt und bei Fahrstufe 1 wie gewünscht fährt. Die Schrittweite der Änderung sollte 1 sein.
- 7.) Unruhiges Verhalten beim Wechsel der Fahrstufen mit der CV56 kompensieren. Die Schrittweite der Änderung sollte 1 sein.
- 8.) Gegebenenfalls CV2, 5, 6 anpassen und ab Schritt 3.) mit der Einstellung neu beginnen.

Sollte kein befriedigendes Ergebnis erzielt werden, so muss u.U.

- a) Die Periodendauer der Regelung in CV53 verändert werden.
- b) Die Messlücke für die EMK-Spannung in CV58 vergrößert werden. (Bei einigen Motoren lässt sich ein ruhiger Lauf bei kleinen Geschwindigkeiten nur hierdurch erreichen)
- c) Der Regler Offset geändert werden.

Die jeweiligen Änderungen in geringer Schrittweite durchführen und gegebenenfalls den PID-Regler erneut anpassen.

## Motorola

Um die Funktionen F1 - F12 bei Einsatz mit Motorola-Zentralen (z.B. 6021) erreichen zu können, verfügt der Decoder über 3 Motorola Adressen, die trinär in CV47-49 abgelegt sind. Diese 3 Adressen werden auch für die Decodierung verwendet. Wird unter CV1 eine Adresse dezimal programmiert, so legt der Decoder bis Adresse 79 automatisch die trinäre Entsprechung in CV47 ab. Um z.B. Motorola Lokadressen bis 255 zu verwenden, müssen die CVs 47 - 49 direkt dezimal über die Motorola-Programmierung programmiert werden. (z.B. 6021 oder Intellibox)

Auf dem DCC Programmiergleis können diese CVs gelesen, aber nicht programmiert werden.

Wird die CV47 per Motorola programmiert, so wird die CV1 nicht geändert und deshalb wird dann das DCC Datenformat in CV12 abgeschaltet, damit der Decoder nicht versehentlich über 2 Adressen angesprochen werden kann.

Ist in der CV29 das Bit5 gesetzt (DCC Lange Adresse), so ist das Motorola Datenformat bis auf die Motorola Programmierung ausgeschaltet, damit der Decoder auch hier nicht auf 2 Adressen reagieren kann.

## Konfigurations-CVs

Neben der Decoderadresse sind die Konfigurations-CVs eines Lokdecoders sicherlich die wichtigsten CVs. Diese sind beim Intellidrive 2 Decoder die CVs 29, 50 und 51. Eine Konfigurations-CV beinhaltet im Regelfall verschiedene Einstellmöglichkeiten eines Decoders, welche in maximal 8 Bits (0 - 7) dargestellt werden. Der einzugebende Wert einer CV errechnet sich aus der jeweiligen CV-Tabelle, indem die Werte der gewünschten Funktionen addiert werden.

Im Folgenden sehen Sie Bedeutung und Inhalt der Konfigurations-CVs, sowie eine beispielhafte Berechnung des Wertes:

Bit	Konfiguration CV 29	Wert
0	Normale Fahrtrichtung Entgegengesetzte Fahrtrichtung	0 1
1	14 / 27 Fahrstufen 28 / 128 Fahrstufen	0 2
2	nur Digitalbetrieb autom. Analog-/Digitalumschaltung	0 4
3	RailCom® aus RailCom® ein	0 8
4	Fahrstufen über CV2, CV5, und CV6 Kennlinie aus CV67-94 benutzen	0 16
5	Kurze Adresse (CV1, Register 1) Lange Adresse (CV17 und 18)	0 32

### Beispielberechnung (CV 29)

Normale Fahrtrichtung	Wert = 0
28 Fahrstufen	Wert = 2
autom. Analog-/Digitalumschaltung	Wert = 4
RailCom® aus/ein	Wert = 8
Fahrstufen über CV 2, 5, 6	Wert = 0
Kurze Adresse	Wert = 0

Die Summe aller Werte ist 14.

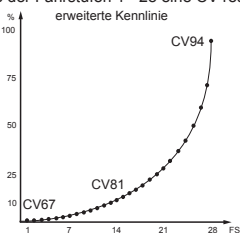
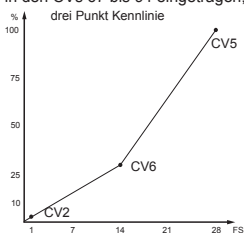
Dieser Wert ist als Voreinstellung ab Werk in CV29 abgelegt.

Bit	Konfiguration CV 50	Wert
0	Motorola 2. Adresse nicht benutzen Motorola 2. Adresse benutzen	0 1
1	Motorola 3. Adresse nicht benutzen Motorola 3. Adresse benutzen	0 2
2	Lichtausgänge nicht tauschen Lichtausgänge tauschen	0 4
3	Frequenz Licht, A1 bis A7 = 156Hz Frequenz Licht, A1 bis A5 = 24KHz	0 8
4	SUSI = SUSI SUSI = A3/A4 Logikpegel	0 16
5	SUSI = SUSI SUSI DATA = Eing.1, CLK = Eing. 2	0 32
6	A8 = Ausgang mit Logikpegel A8 = Eingang 3	0 64
7	Intellimatic = AUS Intellimatic = EIN	0 128

Bit	Konfiguration CV 51	Wert
0	Motorregelung aus Motorregelung ein	0 1
1	Motorregelung PID - Regler Motorregelung SX - Regler	0 2
2	keine dynamische Periodendauer dynamische Periodendauer	0 4

## Fahrstufenkennlinie

Der Decoder ist voreingestellt auf eine einfache, drei Punkt Kennlinie, welche die minimale-, mittlere- und höchste Geschwindigkeit festlegt. Er kann aber auch auf die erweiterte Fahrstufenkennlinie für 28 Fahrstufen umgestellt werden (CV29, Bit4 = 1). Diese Kennlinie bietet die Möglichkeit, für jede der 28 Fahrstufen eine Geschwindigkeit festzulegen. Die Einstellungen werden in den CVs 67 bis 94 eingetragen, wobei für jede der Fahrstufen 1 - 28 eine CV reserviert ist.



## RailCom®, RailCom Plus®

Die Grundlage der durch die Firma LENZ® entwickelten RailCom® Technik ist die Übertragung von Daten des Decoders in das speziell aufbereitete (CutOut) DCC-Digitalsignal am Gleis. Am Gleis müssen sich Detektoren befinden, welche diese Decoderdaten auswerten und gegebenenfalls an die Zentrale weiter leiten. Der Decoder sendet, je nach Einstellung, die Decoderadresse und, beim Auslesen über die Hauptgleisprogrammierung, CV-Werte aus, die von der Digitalzentrale angezeigt werden können (abhängig von Detektor und Zentrale). Im Decoder kann über das Bit 3 der CV29 RailCom® ein-, oder ausgeschaltet werden. In der CV 28 können weitere RailCom®-Einstellungen vorgenommen werden. Dort wird z.B. auch RailCom Plus® über das Bit 7 eingeschaltet. Ist RailCom Plus® eingeschaltet, so meldet sich der Decoder an einer RailCom Plus® fähigen Zentrale (z.B. PIKO SmartControl) mit seinem Loksymbol, Decodernamen und seinen Sonderfunktionssymbolen automatisch innerhalb weniger Sekunden an. Durch diese RailCom Plus® Technik müssen also keine Lokdaten in der Zentrale hinterlegt und keine Lokadressen in den Decoder programmiert werden.

## mfX®

Die mfx® Varianten (siehe Eigenschaften), beherrschen das mfx® Datenformat.

Ist die verwendete Digitalzentrale mfx®-fähig, so meldet sich der Decoder mit seinem Loksymbol, Decodernamen und seinen Sonderfunktionssymbolen automatisch innerhalb weniger Sekunden an. Durch diese mfx® Technik müssen also keine Lokdaten in der Zentrale hinterlegt und keine Lokadressen in den Decoder programmiert werden.

## BREMSVERHALTEN

### Märklin Bremsstrecke

Der Decoder reagiert auf eine Märklin Bremsstrecke (Bremsen mit analoger Gleichspannung am Gleis), wenn CV29 Bit 2 und CV27 Bit 4 oder Bit 5 auf 1 gesetzt werden (Werkseinstellung 1 und 0).

CV27 Bit 4 = 1 -> DC mit Fahrtrichtung entgegengesetzt

CV27 Bit 5 = 1 -> DC mit Fahrtrichtung gleich

### ABC - Bremsen

Wird vom Decoder eine ABC-Bremsstrecke erkannt (nicht sicher möglich bei Verwendung einer Intellibox, oder Power 3 - 8), so beginnt ein Bremsvorgang. Auf welcher Schienenseite die Digitalspannung positiver sein soll, um den Bremsvorgang zu aktivieren, kann über die CV27 eingestellt werden:

CV27 Bit 0 = 1, bremsen wenn rechte Schiene positiver ist

CV27 Bit 1 = 1, bremsen wenn linke Schiene positiver ist

CV27 Bit 0 & Bit 1 = 1, bremsen unabhängig davon, welche Schiene positiver ist

Über das Bit 7 der CV27 kann eingestellt werden, ob das Fahrzeug nur in einer Fahrtrichtung (vorwärts oder rückwärts) auf die ABC-Bremsstrecke reagieren soll. Dazu darf aber nur eines der Bits 0 oder 1 gesetzt sein. Unabhängig der Stellungen der Bits 0 und 1 (eines muss zur Erkennung einer ABC-Bremsstrecke mindestens gesetzt sein) kann in einer aktivierten ABC-Bremsstrecke gefahren werden, wenn der Rangiergang eingeschaltet, oder die Anfahr- Bremsverzögerung ausgeschaltet wird. In der CV97 kann die Spannungsdifferenz eingestellt werden, ab der der Decoder die ABC-Bremsstrecke erkennt. Die gewünschte Differenz entspricht ca. dem CV-Wert \* 0,12V. Wird ein ABC Langsamfahrsignal gemäß einem Lenz BM2 Modul detektiert, so bremst der Decoder auf die in CV98 einstellbare interne Fahrstufe (0 - 255) ab.

### Konstanter Bremsweg in cm

Der Decoder bietet die Möglichkeit für zwei einstellbare, konstante Bremswege in Zentimetern, Maßstabsgetreu.

Die konstanten Bremswege können durch verschiedene Ereignisse ausgelöst werden. Dazu zählen das ABC-Bremssignal, das Bremssignal eines DCC-Bremsgenerators, das Bremssignal einer DC-Bremsstrecke, sowie die Fahrstufe 0. Beim Bremsen mit der Fahrstufe 0 (z.B. Handbetrieb, LISSY oder MARCO) ist es möglich, eine Fahrstufenschwelle einzutragen, oberhalb derer der konstante Bremsweg erst ausgeführt wird. Ist die interne Fahrstufe des Lokdecoders kleiner als die eingetragene Fahrstufenschwelle, so bleibt das Fahrzeug bei Sollfahrstufe 0 mit der eingestellten Bremsverzögerung aus CV4, oder CV145, oder CV147 stehen.

CV138 = 1 - 255 -> Momentane Fahrstufe oberhalb derer mit konstantem Bremsweg gebremst wird, wenn die Sollfahrstufe auf Null gesetzt wird.

### CV Bedeutungen

CV139 = Bremsweg in cm

CV140 = alternativer Bremsweg, kann über das CROSS-Bit aktiviert werden (siehe "Erweitertes Function Mapping")

CV141 = maximale Geschwindigkeit der Modelllokomotive in cm/s

CV142 = Übersteigt der für die CV141 ermittelte Wert 255, wird der Rest in die CV142 eingetragen (eventuell Spur 1, IIm (G))

CV143 = Aktivierung des konstanten Bremsweges durch:

Bit 0 = 1 -> Sollfahrstufe = 0, bei momentaner interner Fahrstufe gemäß CV138 und größer (Handbetrieb, LISSY, MARCO)

Bit 1 = 1 -> ABC Bremsen

Bit 2 = 1 -> DC Bremsen

Bit 3 = 1 -> DCC Bremssignal

CV143 = 0 -> kein konstanter Bremsweg

Ist das Abbremsen mit konstantem Bremsweg eingeleitet, so reagiert der Decoder erst wieder auf Fahrbefehle, wenn die Lok zum Stillstand gekommen ist. Dieser Vorgang kann mit einschalten des Rangiergangs unterbrochen werden.

### Ermittlung der maximalen Geschwindigkeit der Modelllokomotive

Programmieren Sie im Decoder die CV der Höchstgeschwindigkeit auf den maximal möglichen Wert (CV5 = 63, oder bei Nutzung der erweiterten Fahrstufenkennlinie CV94 = 255).

Markieren Sie einen Startpunkt an einem ausreichend langen, geraden Gleisabschnitt, ab dem das Fahrzeug ca. 2 Sekunden ungehindert mit der möglichen Höchstgeschwindigkeit fahren kann. Legen Sie einen Gliedermaßstab (Zollstock) an den markierten Startpunkt. Nun fahren Sie mit Höchstgeschwindigkeit, also Fahrgregler auf höchste Fahrstufe gestellt, in diesen Abschnitt ein. Bei Erreichen des Startpunktes, beginnen Sie die Zeitmessung für 2 Sekunden. Nach Ablauf dieser 2 Sekunden merken Sie sich die Position des Fahrzeugs am Zollstock und lesen den Wert in cm ab. Teilen Sie diesen Wert durch 2 und Sie erhalten die gefahrene Geschwindigkeit in cm/s. Dieser Wert wird nun in die CV141 eingetragen. In den Spurweiten 1 und IIm (G) kann bei sehr schnellen Fahrzeugen der ermittelte Wert u.U. 255 übersteigen. In diesem Fall tragen Sie bitte den Wert 255 in die CV141 ein und den Rest des ermittelten Wertes in die CV142.

Nach dieser Messung kann die CV für die Höchstgeschwindigkeit (CV5 oder CV94) auf die gewünschte Höchstgeschwindigkeit für den Handbetrieb eingestellt werden.

### Umschaltbare Anfahr-, Bremsverzögerungen

Zusätzlich zu der Standard Anfahr- und Bremsverzögerung (CVs 3 & 4) des Decoders, gibt es zwei alternative Anfahr-, Bremsverzögerungen, die mit Funktionstasten aktiviert werden können. Die Funktionstasten F0 - F28 für die alternativen ABV Sätze können durch die Werte 0 - 28 in den jeweiligen CVs 148 und 149 (für einfaches Function Mapping, CV96 = 0) abgelegt werden.

Der Wert 255 deaktiviert den jeweiligen alternativen ABV-Satz.

CV144 = Anfahrverzögerung 2 als Ersatz für CV3

CV145 = Bremsverzögerung 2 als Ersatz für CV4

CV146 = Anfahrverzögerung 3 als Ersatz für CV3

CV147 = Bremsverzögerung 3 als Ersatz für CV4

CV148 = Funktionstastenummer für ABV 2 (0-12, 255=aus)

CV149 = Funktionstastenummer für ABV 3 (0-12, 255=aus)

Im erweiterten Function Mapping (CV96 = 1) werden die alternativen ABVs der CVs 144 - 147 über die dort möglichen Bedingungen aktiviert (siehe "Erweitertes Function Mapping").

## FUNKTIONSAUSGÄNGE

### Einfaches Function Mapping

Die nachfolgenden Einstellmöglichkeiten des Decoders sind nur beim einfachen Function Mapping (CV 96 = 0) möglich.

Im einfachen Function Mapping können die Zuordnungen der Schaltaufgaben wie Beleuchtung, Sonderfunktionsausgänge, Rangiergang und schaltbare Anfah-, Bremsverzögerung den Funktionstasten F0 bis F12 der Digitalzentrale frei zugeordnet werden. Der Wert, welcher in eine CV des Function Mappings geschrieben wird, bestimmt die Funktionen, die über eine der CV zugewiesenen Funktionstaste geschaltet werden können. Dazu dienen die CVs 33 bis 46 nach folgendem Schema.

Zuordnung der Funktionstasten zu den CVs	Werkswert	Belegung der einzelnen Bits	Wert
CV33 Lichtfunktionstaste F0 bei Vorwärtsfahrt	1	Bit 0 Lichtausgang vorn	1
CV34 Lichtfunktionstaste F0 bei Rückwärtsfahrt	2	Bit 1 Lichtausgang hinten	2
CV35 Funktionstaste F1	4	Bit 2 Funktionsausgang A1	4
CV36 Funktionstaste F2	8	Bit 3 Funktionsausgang A2	8
CV37 Funktionstaste F3	16	Bit 4 Funktionsausgang A3	16
CV38 Funktionstaste F4	32	Bit 5 Funktionsausgang A4	32
CV39 Funktionstaste F5	64	Bit 6 Rangiergang	64
CV40 Funktionstaste F6	128	Bit 7 Anfah-/Bremsverzögerung	128
CV41 Funktionstaste F7	0		
CV42 Funktionstaste F8	0		
CV43 Funktionstaste F9	0		
CV44 Funktionstaste F10	0		
CV45 Funktionstaste F11	0		
CV46 Funktionstaste F12	0		

**Beispiel 1:** Der Lichtausgang hinten soll nur mit der Funktionstaste F5 geschaltet werden.

Die zu programmierende CV ist die CV39 für die Funktionstaste F5. In diese CV39 wird der Wert 2 (Lichtausgang hinten) programmiert. Damit der Lichtausgang hinten nicht mehr über die Funktionstaste F0 in Fahrtrichtung rückwärts geschaltet wird, muss auch die CV34 für die Funktionstaste F0 in Fahrtrichtung rückwärts auf den Wert 0 programmiert werden.

**Beispiel 2:** Der Funktionsausgang A1 und der Rangiergang sollen gemeinsam mit der Funktionstaste F10 geschaltet werden. Die zu programmierende CV ist die CV44 für die Funktionstaste F10. In diese CV44 wird der Wert 4 (Funktionsausgang A1) plus dem Wert 64 (Rangiergang), also der Wert 68 programmiert. Damit der Funktionsausgang A1 nicht mehr über die Funktionstaste F1 und der Rangiergang nicht mehr über die Funktionstaste F5 geschaltet werden, müssen auch die CVs 35 für die Funktionstaste F1 und 39 für die Funktionstaste F5 auf den Wert 0 programmiert werden.

### Function Mapping Shift

Die CVs 33 bis 46 enthalten das Function Mapping. Da mit einer CV nur 8 Ausgänge (Bit 0 - 7) aktiviert werden können, gibt es zwei weitere CVs mit denen die bitweise Bedeutung in den CVs 33 bis 46 geändert werden kann.

CV100 ändert die bitweise Bedeutung in den CVs 33-38 und CV101 in den CVs 39-46. Jedes Bit in CV100 / 101 verändert die Bedeutung der Bits in einer der CVs 33-46. Hier gilt folgende Zuordnung:

Ist das jeweilige Bit in CV100 / 101 gleich 0, so haben die Bits in einer der CVs 33-46 die Bedeutung aus der obigen Tabelle.

Ist das jeweilige Bit in CV100 / 101 gleich 1, so haben die Bits in einer der CVs 33-46 folgende Bedeutung:

Belegung der einzelnen Bits	Wert	Wert	
Bit 0 Funktionsausgang A2	1	Bit 4 Anfah-/Bremsverzögerung	16
Bit 1 Funktionsausgang A3	2	Bit 5 Funktionsausgang A5	32
Bit 2 Funktionsausgang A4	4	Bit 6 Funktionsausgang A6	64
Bit 3 Rangiergang	8	Bit 7 Funktionsausgang A7	128

Zuordnung der Bits in CV100	Wert	Zuordnung der Bits in CV101	Wert
Bit0 = Änderung der Zuordnung in CV35 (F1)	1	Bit0 = Änderung der Zuordnung in CV39 (F5)	1
Bit1 = Änderung der Zuordnung in CV36 (F2)	2	Bit1 = Änderung der Zuordnung in CV40 (F6)	2
Bit2 = Änderung der Zuordnung in CV37 (F3)	4	Bit2 = Änderung der Zuordnung in CV41 (F7)	4
Bit3 = Änderung der Zuordnung in CV38 (F4)	8	Bit3 = Änderung der Zuordnung in CV42 (F8)	8
Bit4 = Änderung der Zuordnung in CV33 (F0v)	16	Bit4 = Änderung der Zuordnung in CV43 (F9)	16
Bit5 = Änderung der Zuordnung in CV34 (F0r)	32	Bit5 = Änderung der Zuordnung in CV44 (F10)	32
		Bit6 = Änderung der Zuordnung in CV45 (F11)	64
		Bit7 = Änderung der Zuordnung in CV46 (F12)	128

**Beispiel 3:** Der Funktionsausgang A6 soll mit der Funktionstaste F6 geschaltet werden.

Die erste zu programmierende CV ist die CV40 für die Funktionstaste F6. In diese CV40 wird der Wert 64 (A6) programmiert. Damit durch den Wert 64 nicht der Rangiergang (RG) geschaltet wird, sondern der Ausgang A6, wird in der CV 101 das Bit 1 = 1 (Änderung der Zuordnung in CV40) gesetzt, also der Wert 2 programmiert (Zuordnung der Bits in CV 101).

### Zugzeitige Beleuchtung vorne und hinten abschalten (CV96 = 0)

In CV107 (vorne) und CV108 (hinten) können die Nummern der Sonderfunktionen F1 - F12 eingetragen werden, welche die weiße und die rote Beleuchtung vorne oder hinten ausschalten. Ferner kann hier eingetragen werden, an welchen Funktionsausgängen A1 bis A7 die rote Zugschlußbeleuchtung jeweils angeschlossen ist.

Die hier eingetragenen Funktionsnummern müssen über das Function Mapping so eingestellt sein, dass sie keine anderen Ausgänge einschalten. Ferner muss sicher gestellt sein, dass die verwendeten Ausgänge für die rote Beleuchtung nicht über das Function Mapping von anderen Funktionstasten aus- bzw. eingeschaltet werden, d.h. die Function Mapping CV der hier eingesetzten F-Tasten müssen auf Null gesetzt werden. Damit das Abschalten des Lichtes richtig funktioniert müssen immer beide CVs 107 und 108 wunschgemäß programmiert werden. Ist eine der CVs 107 oder 108 mit dem Wert 0 programmiert, so gilt die Funktion insgesamt als deaktiviert.

Der Wert für die Programmierung der CVs 107 und 108 setzt sich aus zwei Bedingungen zusammen. Zum Einen, an welchem der Ausgänge A1 bis A7 die abzuschaltende Beleuchtung angeschlossen ist und zum Anderen, mit welcher Funktionstaste F1 bis F12 die Beleuchtung geschaltet werden soll. Da eine CV nur mit einem Wert beschrieben werden kann, werden diese Bedingungen zu einem Wert nach folgendem Schema zusammengefasst:

Lichtzuordnung: A0v = weißes Licht vorne, A0h = weißes Licht hinten

CV107 für rote Beleuchtung vorne, CV108 für rote Beleuchtung hinten

Berechnung: Ausgang \* 16 + Funktionstaste

**Beispiel:** Die rote Beleuchtung vorne soll an A1 angeschlossen und mit F5 geschaltet werden.

CV107 = 1 \* 16 + 5 = 21

Die rote Beleuchtung hinten soll an A2 angeschlossen und mit F6 geschaltet werden.

CV108 = 2 \* 16 + 6 = 38

### Funktionsausgänge fahrtrichtungsabhängig ausschalten (CV96 = 0)

In den CVs 113 (Fahrtrichtung vorwärts) und 114 (Fahrtrichtung rückwärts) kann festgelegt werden, welcher Funktionsausgang A1 - A7 jeweils ausgeschaltet werden soll. Ist ein solcher Ausgang über eine Funktionstaste eingeschaltet, wird er in der gewünschten Fahrtrichtung automatisch ausgeschaltet.

CV 113:	Wert	CV 114:	Wert
Bit 1 A1 vorwärts aus	2	Bit 1 A1 rückwärts aus	2
Bit 2 A2 vorwärts aus	4	Bit 2 A2 rückwärts aus	4
Bit 3 A3 vorwärts aus	8	Bit 3 A3 rückwärts aus	8
Bit 4 A4 vorwärts aus	16	Bit 4 A4 rückwärts aus	16
Bit 5 A5 vorwärts aus	32	Bit 5 A5 rückwärts aus	32
Bit 6 A6 vorwärts aus	64	Bit 6 A6 rückwärts aus	64
Bit 7 A7 vorwärts aus	128	Bit 7 A7 rückwärts aus	128

Eine Kombination (Summe der Einzelwerte) ist jeweils möglich.

### Einfaches und erweitertes Function Mapping

Die nachfolgenden Einstellmöglichkeiten des Decoders sind beim einfachen (CV96 = 0) und beim erweiterten (CV96 = 1) Function Mapping möglich.

### Dimmung der Licht- und Funktionsausgänge

Die Licht- und Funktionsausgänge A1 bis A7 können auf eine beliebige Dimmung eingestellt werden. Diese Einstellungen werden in den CVs 116 (Licht) und 117 (A1) bis 123 (A7) abgelegt.

### Licht- und Funktionsausgänge weich ein- und ausblenden

Wird der Ausgang ein- oder ausgeschaltet, so wird er weich ein- oder ausgeblendet.

In der CV186 kann festgelegt werden, welcher Ausgang diese Blendfunktion erhalten soll.

CV 186:	Wert	Wert	Wert
Bit 0 Lichtausg. mit Blendfunktion	1	Bit 4 A4 mit Blendfunktion	16
Bit 1 A1 mit Blendfunktion	2	Bit 5 A5 mit Blendfunktion	32
Bit 2 A2 mit Blendfunktion	4	Bit 6 A6 mit Blendfunktion	64
Bit 3 A3 mit Blendfunktion	8	Bit 7 A7 mit Blendfunktion	128

Eine Kombination (Summe der Einzelwerte) ist jeweils möglich.

Die Einstellung der CV187 gibt vor, wie schnell die Blendfunktion arbeiten soll. Die Schrittweite ist CV-Wert \* 10ms.

### Blinden der Licht- und Funktionsausgänge

Der Lokdecoder hat einen Blinkgenerator, der den Ausgängen zugeordnet werden kann. Sowohl die Einschaltzeit, als auch die Ausschaltzeit des Blinkgenerators sind getrennt voneinander einstellbar.

In der CV109 kann festgelegt werden, welcher Ausgang den Blinkgenerator benutzen soll. Ferner kann in der CV110 festgelegt werden, welcher Ausgang den Blinkgenerator mit um 180° gedrehter Phasenlage benutzen soll. So kann z.B. ein Wechselblinker realisiert werden.

CV 109:	Wert	CV 110:	Wert
Bit 0 Lichtausg. mit Blinkgenerator	1	Bit 0 Lichtausg. Blinkgenerator 180°	1
Bit 1 A1 mit Blinkgenerator	2	Bit 1 A1 mit Blinkgenerator 180°	2
Bit 2 A2 mit Blinkgenerator	4	Bit 2 A2 mit Blinkgenerator 180°	4
Bit 3 A3 mit Blinkgenerator	8	Bit 3 A3 mit Blinkgenerator 180°	8
Bit 4 A4 mit Blinkgenerator	16	Bit 4 A4 mit Blinkgenerator 180°	16
Bit 5 A5 mit Blinkgenerator	32	Bit 5 A5 mit Blinkgenerator 180°	32
Bit 6 A6 mit Blinkgenerator	64	Bit 6 A6 mit Blinkgenerator 180°	64
Bit 7 A7 mit Blinkgenerator	128	Bit 7 A7 mit Blinkgenerator 180°	128

Eine Kombination (Summe der Einzelwerte) ist jeweils möglich.

In der CV111 ist die Einschaltzeit in 100ms Schritten einstellbar und in der CV112 die Ausschaltzeit in 100ms Schritten.

### Einschalteffekt einer Neonröhre / Leuchtstofflampe

Auch der Einschalteffekt einer defekten Leuchtstofflampe kann an den Licht- und Funktionsausgängen ausgegeben werden. Dieser Effekt besteht aus einer einstellbaren, maximalen Blitzanzahl (zufällig ein Blitz bis maximal eingestellte Blitzanzahl) und einer einstellbaren Blitzzeit, also wie schnell die Blitze aufeinander folgen sollen.

CV 188:	Wert	Wert	Wert
Bit 0 Lichtausg. mit Leuchtstofflampeneffekt	1	Bit 4 A4 mit Leuchtstofflampeneffekt	16
Bit 1 A1 mit Leuchtstofflampeneffekt	2	Bit 5 A5 mit Leuchtstofflampeneffekt	32
Bit 2 A2 mit Leuchtstofflampeneffekt	4	Bit 6 A6 mit Leuchtstofflampeneffekt	64
Bit 3 A3 mit Leuchtstofflampeneffekt	8	Bit 7 A7 mit Leuchtstofflampeneffekt	128

Eine Kombination (Summe der Einzelwerte) ist natürlich auch hier wieder möglich.

Die Blitzzeit wird über die CV 189 in 5ms Schritten eingestellt. Die maximale Blitzanzahl in CV 190.

### Energiesparlampeneffekt beim Einschalten der Licht- und Funktionsausgänge

Beim Einschalten einer Energiesparlampe, erzeugt diese zunächst eine Grundhelligkeit, bevor sie dann langsam die maximale Helligkeit erreicht. Dieser Effekt kann den Ausgängen des Decoders wie folgt zugeordnet werden.

CV 183:	Wert	Wert	Wert
Bit 0 Lichtausg. als Energiesparlampe	1	Bit 4 A4 als Energiesparlampe	16
Bit 1 A1 als Energiesparlampe	2	Bit 5 A5 als Energiesparlampe	32
Bit 2 A2 als Energiesparlampe	4	Bit 6 A6 als Energiesparlampe	64
Bit 3 A3 als Energiesparlampe	8	Bit 7 A7 als Energiesparlampe	128

Eine Kombination (Summe der Einzelwerte) ist natürlich auch hier wieder möglich.

Die Grundhelligkeit ist über die CV184 einstellbar. Die Einstellung der CV185 gibt vor, wie schnell der Endwert der Helligkeit (PWM1 in CVs 116 - 123) erreicht werden soll. Die Schrittweite ist CV-Wert \* 5ms.

### Feuerbüchsenflackern

Den Ausgängen Licht, A1 bis A7 kann ein zufälliges Flackern zugeordnet werden. Dieser Effekt wird z.B. für das Flackern einer Feuerbüchse eingesetzt.

CV 181:	Wert	Wert	Wert
Bit 0 Lichtausg. mit flackern	1	Bit 4 A4 mit flackern	16
Bit 1 A1 mit flackern	2	Bit 5 A5 mit flackern	32
Bit 2 A2 mit flackern	4	Bit 6 A6 mit flackern	64
Bit 3 A3 mit flackern	8	Bit 7 A7 mit flackern	128

Eine Kombination (Summe der Einzelwerte) ist natürlich auch hier wieder möglich.

In der CV182 werden die Einstellungen für den Flackerrhythmus, sowie für die Helligkeitsänderung wie folgt eingetragen:

Bits 0 - 3 ändern den Flackerrhythmus (Wertebereich 1 bis 15).

Bits 4 - 6 ändern die Helligkeit (Wertebereich 16, 32, 48, 64, 80, 96, 112).

Mit dem Wert 128 ist der Ausgang immer hell, kann aber mit dem Wertebereich 16 bis 112 kombiniert werden.

Da in einer CV nur ein Wert programmiert werden kann, ergibt sich das Flackern aus der Summe der Einzelwerte des Flackerrhythmus plus der Summe der Einzelwerte der Helligkeit (Summe der Bits 0 -3 plus Summe der Bits 4 - 6).

Die Kombination aller Bits führt zu verschiedenen, zufälligen Flackerbildern. Hier gilt: "ausprobieren".

### Rauchgeneratorsteuerung

An den Ausgängen A1 bis A7 kann ein Rauchgenerator angeschlossen werden, der vom Decoder lastabhängig angesteuert wird. Im Stand hat der Rauchausgang die PWM gemäß CV133. Fährt die Lok an, so erhält der Ausgang die PWM=100%.

Der Lokmotor kann für 0-15 Sekunden angehalten werden (Anfahrverzögerung), so dass der Rauchgenerator im Stand durchheizt. Nach Ablauf dieser Zeit fährt die Lok an. Danach wird der Ausgang noch eine weitere Zeit (Anfahrzeit) mit 100% an

gesteuert. Anschließend geht der Rauchausgang auf die PWM in Normalfahrt über. Bei einer Lasterhöhung wird der Rauchausgang wieder mit 100% für die bereits festgelegte Anfahrzeit angesteuert. Die dazu nötige Lasterhöhung (Lastschwelle) kann eingestellt werden. Es wird dazu die Lastgröße verwendet, die auch für ein IntelliSound Modul an der SUSI Schnittstelle ausgegeben wird.

#### CV Bedeutungen

In der CV130 wird festgelegt, welcher der Ausgänge A1 bis A7 mit der Rauchgeneratorsteuerung angesteuert wird und welche Zeit für die Anfahrverzögerung gelten soll. Der Wertebereich 1-7 legt den Ausgang fest und der Wertebereich 16 - 240 in 16er Schritten die Anfahrverzögerung, wobei ein 16er Schritt eine Sekunde Anfahrverzögerung bedeutet. Die Summe der Einzelwerte ergibt den Wert für die CV130.

Berechnung: Anfahrverzögerung \* 16 + Ausgang

In die CV131 wird die Lastschwelle in einem Wertebereich von 0 bis 127 eingetragen. Je größer der Wert in 0,1s Schritten, desto träger reagiert der Ausgang auf eine Laständerung.

Die CV132 bestimmt die PWM für die Normalfahrt und die CV133 die PWM im Stand. In der CV134 wird die Anfahrzeit in 0,1s Schritten eingetragen.

#### Einstellbare PWM - Frequenz der Licht- und Funktionsausgänge

Die Ausgangsspannung eines Funktionsausganges ist mit einer vorgegebenen Frequenz pulswidenmoduliert (PWM).

Die Funktionsausgänge des Decoder arbeiten in Werkseinstellung mit einer Frequenz von 156 Hz. Diese Frequenz kann gemeinsam für die Ausgänge A0 bis A5 auf 24 kHz erhöht werden. Ein typischer Anwendungsfall ist die elektrische Kupplung der Fa. ROCCO. Erst mit der höheren Frequenz "flattern" diese Kupplungen nicht mehr.

Die Frequenzumschaltung ist in der CV50 im Bit3 einstellbar. Bit 3 = 0 -> 156Hz, Bit 3 = 1 -> 24KHz

#### Steuerung einer elektrischen Kupplung

Elektrische Kupplungen bestehen aus feinsten Kupferdrahtwicklungen. Diese reagieren in der Regel empfindlich auf dauerhaften Stromfluss, weil sie dadurch relativ heiß werden. Der Decoder kann bei entsprechenden Einstellungen dafür sorgen, dass die Funktionsausgänge nach einer einstellbaren Zeit selbstständig abschalten, ohne dass dazu die Funktionstaste ausgeschaltet werden muss. Weiter kann der Decoder dafür sorgen, dass die Kupplung nur für einen kurzen Einschaltmoment mit einer einstellbaren hohen PWM angesteuert wird um die Kupplung sicher zu heben. Nach diesem Moment wird weniger Energie benötigt um die Kupplung oben zu halten. Auch diese, niedrigere PWM, sowie die benötigte Haltezeit sind einstellbar. Sollten die genutzten Kupplungen nicht beim ersten Versuch sicher entkuppeln, so kann auch eine Anzahl an Kupplungswiederholungen eingestellt werden. Bei der Einstellung der Kupplungswiederholungen gilt, "so viele wie nötig, so wenige wie möglich". Damit eine permanente Wiederholung nicht zur Zerstörung der Kupplungswicklungen führt, muss eine Ausschaltzeit in 0,1s Schritten eingetragen werden, die der Decoder immer abwartet, bevor er einen weiteren Entkupplungsvorgang durchführt.

CV124 = Anzahl der Kupplungswiederholungen

CV125 = Einschaltzeit in 100ms Schritten mit der PWM aus CV117 (A1) bis CV123 (A7)

CV126 = Haltezeit in 100ms Schritten

CV127 = Ausschaltzeit in 100ms Schritten, (0=keine Kupplungssteuerung)

CV128 = Halte PWM

CV129 = Kupplung für A1 bis A7

#### CV 129:

	Wert		Wert		
Bit 1	A1 für Kupplung	2	Bit 5	A5 für Kupplung	32
Bit 2	A2 für Kupplung	4	Bit 6	A6 für Kupplung	64
Bit 3	A3 für Kupplung	8	Bit 7	A7 für Kupplung	128
Bit 4	A4 für Kupplung	16			

#### Rangiertango, automatische Entkupplungsfahrt

Ein Rangiertango kann nur aktiviert werden, wenn die elektrische Kupplungssteuerung über CV124-129 aktiviert ist.

Ein Rangiertango wird durch einen der Kupplungsausgänge angestoßen, wenn die Decoderfahrstufe = 0 ist:

Funktionsweise eines Rangiertangos:

1. Lok fährt mit einstellbarer Fahrstufe für eine einstellbare Zeit (T1) entgegen der momentanen Fahrtrichtung (Andrücken)
2. Lok hält an und schaltet die Fahrtrichtung um
3. Entkupplungsvorgang und Lok fährt mit der gleichen Fahrstufe für eine einstellbare Zeit T2 (Abrücken)
4. Lok hält an, jetzt hat die Lok wieder die ursprüngliche Fahrtrichtung.

Die einzustellenden CVs sind:

CV135 für die Fahrstufe des Rangiertangos (1-255). Der Wert 0 legt fest, dass kein Rangiertango stattfindet.

CV136 für die Andrückzeit T1 in 100ms Schritten

CV137 für die Abrückzeit T2 in 100ms Schritten

#### Rangiertango mit automatischem An- und Abkuppeln

Änderung der Funktionsweise bei zwei angeschlossenen Kupplungen an zwei Ausgängen:

1. In CV129 ist immer der niederwertigste Ausgang A1 bis A7 für die vordere Kupplung, also wenn A1 und A2 benutzt werden, ist A1 für die vordere und A2 für die hintere Kupplung zu benutzen. Sind mehr oder weniger als 2 Ausgänge definiert, so gibt es keinen Unterschied im Ablauf bei den unterschiedlichen Fahrtrichtungen (siehe automatischen Entkupplungsfahrt).
2. Wird über eine Funktionstaste die vordere Kupplung ausgelöst und die Fahrtrichtung ist zu diesem Zeitpunkt vorwärts, so wird beim Umkehren der Fahrtrichtung im automatischen Rangierablauf die Kupplung abgeschaltet (Ankuppelvorgang). Wird die hintere Kupplung ausgelöst und die Fahrtrichtung ist zu diesem Zeitpunkt rückwärts, so wird auch jetzt der Ankuppelvorgang ausgelöst.  
Bei der jeweils anderen Fahrtrichtung wird die Kupplung gemäß den Einstellung der automatischen Entkupplungsfahrt gesteuert.
3. Die gesamte Dauer der Kupplungssteuerung muss über die CVs 124-127 den Zeiten des Rangiertangos in den CVs 136 und 137 angepasst werden.  
Es gilt:  $CV124 * (CV125 + CV126 + CV127)$  ist größer als  $CV136 + CV137$   
Hier müssen u.U. Zugaben auf der rechten Seite der Ungleichung gemacht werden, da beim Rangiertango der Decoder erst dann die Fahrtrichtung umkehrt, wenn er feststellt, dass der Motor wirklich steht.

#### Modulation der PWM - Ausgabe für die Licht- und Funktionsausgänge

Die Helligkeit der Ausgänge kann mit Hilfe von 64 verschiedenen Helligkeitswerten moduliert werden, die periodisch als PWM an den Ausgängen ausgegeben werden. Die Periodendauer der Wiedergabe ist einstellbar. Sie ergibt sich aus dem Wert der CV178 multipliziert mit 64ms.

Für die 8 PWM Verläufe mit jeweils bis zu 64 Einzelwerten stehen zwei Bänke (Bänke 3 & 4) ä vier PWM Verläufe zur Verfügung. Insgesamt gibt es im Decoder 8 verfügbare CV-Bänke mit jeweils 256 CVs. Für diese Vielfalt an Kombinationsmöglichkeiten sind so viele CVs nötig, dass die Programmierung im herkömmlichen CV-Rahmen 1 bis 1024 nicht mehr möglich ist. Deshalb ist ein spezielles Aufteilen in CV-Bänke von jeweils 256 CVs (CV257 - 512) nötig.

So können also die CVs 257 - 512 mehrfach genutzt werden. Ein ähnliches Verfahren im Umgang mit CV-Bänken gibt es bereits in unseren IntelliSound-Modulen. Haben Sie dort schon einmal Einstellungen vorgenommen, finden Sie sich sicher auch hier schnell zurecht.

Welche dieser CV-Bänke programmiert werden soll, ist vom jeweiligen Wert zweier "Zeiger CVs", den CVs 31 und 32 abhängig. Die Werte dieser beiden CVs zeigen also auf die entsprechend gemeinte CV-Bank, hier Bänke 3 und 4. Die Werte der "Zeiger CVs" verändern nicht die Bedeutung der CVs 1 - 256 und sind für den Fahrbetrieb nicht relevant.



Einstellung der Bank 3 zum Programmieren der Verläufe 1 bis 4: CV31=8,CV32=3

Einstellung der Bank 4 zum Programmieren der Verläufe 5 bis 8: CV31=8,CV32=4

In der Werkseinstellung sind hier die folgenden 8 PWM-Verläufe abgelegt:

1 = Mars Light, 2 = Gyra Light, 3 = Oszi. Headlight, 4 = Stakato, 5 = Ditch Light, 6 = rotary Beacon, 7 = single Strobe, 8 = double Strobe

Da in einem Verlauf bis zu 64 Helligkeitswerte eingetragen werden können, stehen für jede Bank 256 CVs zur Verfügung. Ist zum Programmieren eine Bank über die Zeiger CVs 31 und 32 ausgewählt, so werden die Einzelwerte in die CVs 257 - 512 geschrieben, wobei jeder Verlauf 64 CVs wie folgt belegt:

Bank 3 (CV31=8,CV32=3)	Bank 4 (CV31=8,CV32=4)
Verlauf 1: CVs 257 - 320	Verlauf 5: CVs 257 - 320
Verlauf 2: CVs 321 - 384	Verlauf 6: CVs 321 - 384
Verlauf 3: CVs 385 - 448	Verlauf 7: CVs 385 - 448
Verlauf 4: CVs 449 - 512	Verlauf 8: CVs 449 - 512

Die Verläufe können jederzeit geändert, oder durch eigene Verläufe ersetzt werden, in dem die entsprechenden CVs in einem Wertebereich von 0 - 63 geändert werden.

Über die CVs 170 bis 177 kann den Ausgängen A0 bis A7 einer dieser 8 PWM Verläufe zugeordnet werden, indem die gewünschte Nummer 1 - 8 in die jeweilige CV eingetragen wird.

Jedem der Ausgänge Licht hinten und A1 bis A7 kann eine von 2 Phasenlagen bei der Wiedergabe zugeordnet werden. Dadurch können z.B. zwei Ausgänge erzeugt werden, die im wechselnden Takt blinken. Die erforderlichen Einstellungen werden in die CV179 eingetragen:

CV 179:	Wert	Wert	Wert
Bit 0 A0h, Phasenlage 0°	0	Bit 4 A4, Phasenlage 0°	0
Bit 0 A0h, Phasenlage 180°	1	Bit 4 A4, Phasenlage 180°	16
Bit 1 A1, Phasenlage 0°	0	Bit 5 A5, Phasenlage 0°	0
Bit 1 A1, Phasenlage 180°	2	Bit 5 A5, Phasenlage 180°	32
Bit 2 A2, Phasenlage 0°	0	Bit 6 A6, Phasenlage 0°	0
Bit 2 A2, Phasenlage 180°	4	Bit 6 A6, Phasenlage 180°	64
Bit 3 A3, Phasenlage 0°	0	Bit 7 A7, Phasenlage 0°	0
Bit 3 A3, Phasenlage 180°	8	Bit 7 A7, Phasenlage 180°	128

### Grade Crossing

Wird das Bit7 (Wert 128) der jeweiligen CV170 - 177 gesetzt, so wird der modulierte Effekt nur dann aktiviert, wenn per Function Mapping das CROSS Ausgabebit gesetzt ist (siehe erweitertes Function Mapping). Ist das CROSS Ausgabebit nicht gesetzt, so ist der Ausgang konstant eingeschaltet. Wird das CROSS Ausgabebit per Function Mapping wieder ausgeschaltet, so bleibt der so aktivierte Effekt so lange eingeschaltet bis eine in CV180 programmierte Haltezeit abgelaufen ist. Diese Haltezeit ergibt sich aus dem Wert der CV 180 multipliziert mit 100ms.

### Servosteuerung

Der Einsatz eines Servos an dem Decoder erfordert elektronische Fachkenntnisse.

In CV166 wird festgelegt, über welchen Ausgang ein Servo angesteuert werden soll. Wird das zugehörige Bit gesetzt, so wird ein Steuersignal für ein Modellbauerservo am gewünschten Ausgang (A6 und/oder A7, oder SUSI) ausgegeben. Für die Anschlüsspins der SUSI-Schnittstelle gilt folgende Zuordnung: Servo1 = CLK, Servo2 = Data. Die Beschaltung der Ausgänge finden Sie in der Grafik „Servoschaltung zum Betrieb eines Servos an SUSI oder Löt pads“.

**CV 166:**

	Wert
Bit 0 SUSI mit Servosignal	1
Bit 6 A6 mit Servosignal	64
Bit 7 A7 mit Servosignal	128

In CV167 (SUSI Servo1) und/oder 168 (SUSI Servo2) wird die jeweilige Funktionstastennummer F0 - F28 eingetragen, über welche die Servos geschaltet werden sollen.

Die Servostellungen und die Umlaufzeit können mit folgenden CVs eingestellt werden:

CV160 Servo 1, Stellung 1 (Funktionstaste aus)	CV163 Servo 2, Stellung 1 (Funktionstaste aus)
CV161 Servo 1, Stellung 2 (Funktionstaste ein)	CV164 Servo 2, Stellung 2 (Funktionstaste ein)
CV162 Servo 1, Umlaufzeit in 100ms Schritten	CV165 Servo 2, Umlaufzeit in 100ms Schritten

### Erweitertes Function Mapping

Die nachfolgenden Einstellmöglichkeiten des Decoders sind nur beim erweiterten Function Mapping (CV 96 = 1) möglich.

Der Decoder beherrscht das erweiterte Function Mapping. Im erweiterten Function Mapping ist das gleichzeitige Ein-, oder Ausschalten von mehreren Ausgängen, Anfahr- und Bremsverzögerungen, Rangiergang, zweiter Dimmung der Funktionsausgänge, SUSI als Logikpegelungsausgang, Übergabe der Funktionstasten F22 bis F28 an SUSI, sowie das Setzen des CROSS-Bits möglich. Diese Funktionen können abhängig von verknüpften Bedingungen, wie Funktionstasten F0 bis F44 ein- oder ausgeschaltet, Fahrtrichtung der Lok, sowie Lok steht oder fährt geschaltet werden. Diese Kombinationen werden in zwei CV-Bänken abgelegt. Insgesamt gibt es im Decoder 8 verfügbare CV-Bänke mit jeweils 256 CVs. Für diese Vielfalt an Kombinationsmöglichkeiten sind so viele CVs nötig, dass die Programmierung im herkömmlichen CV-Rahmen 1 bis 1024 nicht mehr möglich ist. Deshalb ist ein spezielles Aufteilen in CV-Bänke von jeweils 256 CVs (CV257 - 512) nötig.

So können also die CVs 257 - 512 mehrfach genutzt werden. Ein ähnliches Verfahren im Umgang mit CV-Bänken gibt es bereits in unseren IntelliSound-Modulen. Haben Sie dort schon einmal Einstellungen vorgenommen, finden Sie sich sicher auch hier schnell zurecht.

Welche dieser CV-Bänke programmiert werden soll, ist vom jeweiligen Wert zweier "Zeiger CVs", den CVs 31 und 32 abhängig. Die Werte dieser beiden CVs zeigen also auf die entsprechend gemeinte CV-Bank, hier 1 und 2. Die Werte der "Zeiger CVs" verändern nicht die Bedeutung der CVs 1 - 256 und sind für den Fahrbetrieb nicht relevant.

Jede CV-Bank des erweiterten Function Mappings besteht aus 16 Zeilen mit 16 Einträgen. Diese 16 Einträge bilden dann die Kombination aus Schaltbedingung und Ausgabe. Da für das erweiterte Function Mapping zwei CV-Bänke zur Verfügung stehen, sind also insgesamt 32 Kombinationsmöglichkeiten für Schaltbedingungen und Ausgaben realisierbar.

**TIP:** Vor jedem Programmiergang der CVs 257 - 512, sollten Sie die Zeiger CVs 31 und 32 für die gewünschte CV-Bank programmieren. Es empfiehlt sich, auch vor den Programmierungen diese beiden "Zeiger CVs" auszulesen, damit nicht versehentlich falsche CV-Bänke programmiert werden.

Zur Erleichterung der Programmierung, speziell für das erweiterte Function Mapping, kann die Programmiersoftware "Lok-Tool" genutzt werden, die der digitalen Programmier- und Teststation "DigiTest" von Uhlenbrock beiliegt. Diese Software steht auch zum kostenlosen Download auf unserer Internetseite [www.uhlenbrock.de](http://www.uhlenbrock.de) zur Verfügung.

Die CV-Programmierung des erweiterten Function Mappings im Einzelnen:

Zeiger CVs:

CV31 = 8, CV32 = 0 für Zeile 1 - 16 (Bank 1)

CV31 = 8, CV32 = 1 für Zeile 17 - 32 (Bank 2)

Jede Zeile besteht aus 16 Einträgen (Bytes) mit folgender Bedeutung:

Einträge (Bytes) 1 - 6 legen die Funktionen fest, die **eingeschaltet** sein müssen, damit die Bedingung erfüllt ist.

Einträge (Bytes) 7 - 12 legen die Funktionen fest, die **ausgeschaltet** sein müssen, damit die Bedingung erfüllt ist.

Einträge (Bytes) 13 - 16 legen die **Ausgaben** fest, die bei erfüllter Bedingung eingeschaltet werden.

Jeder Eintrag (Byte) besteht aus einer Kombination von 8 Einzelbedingungen (Bits)

Die Bits 0 - 7 in den jeweiligen Einträgen (Bytes) für die Schaltbedingungen **Ein (Bytes 1 - 6)** und **Aus (Bytes 7 - 12)** haben folgende Bedeutung:

Bit	0	1	2	3	4	5	6	7
Byte Ein / Aus								
1 / 7	F1	F2	F3	F4	F0	n.b.	Fahr.	Vorw.
2 / 8	F5	F6	F7	F8	F9	F10	F11	F12
3 / 9	F13	F14	F15	F16	F17	F18	F19	F20
4 / 10	F21	F22	F23	F24	F25	F26	F27	F28
5 / 11	F29	F30	F31	F32	F33	F34	F35	F36
6 / 12	F37	F38	F39	F40	F41	F42	F43	F44

Fahr. Lok fährt  
Vorw. Fahrtrichtung Vorwärts  
n.b. nicht benutzt

Die Bits in den jeweiligen Einträgen (Bytes) 13 - 16 für die Ausgabe haben folgende Bedeutung:

Bit	0	1	2	3	4	5	6	7
Byte								
13	A1	A2	A3	A4	A5	A6	A7	A8
14	A0v	A0h	S-CLK	S-Data	ABV	ABV2	ABV3	RG
15	A0-P2	A1-P2	A2-P2	A3-P2	A4-P2	A5-P2	A6-P2	A7-P2
16	Cross	S-F22	S-F23	S-F24	S-F25	S-F26	S-F27	S-F28

A0v Lichtausgang vorne  
A0h Lichtausgang hinten  
A1 bis A8 Funktionsausgänge 1 - 8  
S-CLK Ausgang SUSI CLK: (A4 Logik aktivieren, CV50 Bit4 = 1) oder (Servo1 aktivieren, CV166 Bit0 = 1)  
S-Data Ausgang SUSI Data: (A3 Logik aktivieren, CV50 Bit4 = 1) oder (Servo2 aktivieren, CV166 Bit0 = 1)  
ABV Anfahr-, Bremsverzögerung 1 ausschalten  
ABV2 Anfahr-, Bremsverzögerung 2 einschalten  
ABV3 Anfahr-, Bremsverzögerung 3 einschalten  
RG Rangiergang  
A0-P2 bis A7-P2 Licht und Funktionsausgänge 1 - 7, 2. Dimmung  
Cross CROSS-Bit für PWM-modulierte Ausgänge  
S-F22 - S-F28 Funktionen F22 - F28 auf der SUSI Schnittstelle ein- oder ausschalten, je nach Ergebnis der in den Bytes 1 - 12 eingestellten Bedingungen. Der Zustand dieser Funktionen, wie er von der Digitalzentrale über mittel wird, wird dann so nicht mehr an die SUSI-Schnittstelle übergeben.  
Die CV159 (Bits 0 - 6) muss entsprechend für die Übergabe von F22 - F28 an SUSI eingestellt sein.

Die zu programmierende CV-Nummer errechnet sich aus dem

**für Zeilen 1 - 16**

Grundwert 256

plus (Nummer der Zeile minus 1) multipliziert mit 16  
plus der Nummer des Bytes.

**Formel:**  $256 + (\text{Zeile} - 1) * 16 + \text{Byte}$

**für Zeilen 17 - 32**

Grundwert 256

plus (Nummer der Zeile minus 17) multipliziert mit 16  
plus der Nummer des Bytes.

**Formel:**  $256 + (\text{Zeile} - 17) * 16 + \text{Byte}$

Die Bitstruktur und die entsprechend zu programmierenden Werte in den CVs sind vergleichbar mit den Konfigurations-CVs des Decoders. Das bedeutet, pro gesetztem Bit gibt es einen festen Wert. Wird das Bit nicht gesetzt, bleibt der Wert für dieses Bit 0. Die Summe der gewünschten Werte ergibt den Wert für die CV.

Bit	Wert
Bit 0	1
Bit 1	2
Bit 2	4
Bit 3	8
Bit 4	16
Bit 5	32
Bit 6	64
Bit 7	128
Summe	255

Aus den genannten Informationen lassen sich nun die Werte für die einzelnen CVs ableiten.

**Beispiele:**

1. Der Ausgang **A1** soll eingeschaltet werden, wenn die Funktionstaste **F1** eingeschaltet wird.

Bank 1, Zeile 1 -> CV31 = 8, CV32 = 0

Es sind zwei CVs zu programmieren

Erste CV für die Einschaltbedingung (F1 ein), zweite CV für die Ausgabe (A1 ein)

Taste **F1** eingeschaltet -> CV-Nummer =  $256 + (1 - 1) * 16 + 1 = 257$

Taste **F1** eingeschaltet -> Byte 1, Bit 0 = 1 -> CV 257 = 1

Ausgang **A1** eingeschaltet -> CV-Nummer =  $256 + (1 - 1) * 16 + 13 = 269$

Ausgang **A1** eingeschaltet -> Byte 13, Bit 0 = 1 -> CV269 = 1

2. Der Lichtausgang vorne (**A0v**) soll eingeschaltet werden, wenn die Funktionstaste **F0** eingeschaltet wird und die Lok fährt.

Bank 1, Zeile 2 -> CV31 = 8, CV32 = 0

Es sind zwei CVs zu programmieren

Taste **F0** eingeschaltet + **Fahr.** -> CV-Nummer =  $256 + (2 - 1) * 16 + 1 = 273$

Taste **F0** eingeschaltet + **Fahr.** -> Byte 1, Bit 4 = 1 + Bit 6 = 1 -> CV 273 = 16 + 64 = 80

Ausgang **A0v** eingeschaltet -> CV-Nummer =  $256 + (2 - 1) * 16 + 14 = 286$

Ausgang **A0v** eingeschaltet -> Byte 14, Bit 0 = 1 -> CV286 = 1

3. Die Anfahr-, Bremsverzögerung 2 (**ABV2**) und der Ausgang **A2** sollen eingeschaltet werden, wenn die Lok in Fahrtrichtung Vorwärts (**Vorw.**) fährt (**Fahr.**), nicht im Stand und die Funktion **F6** eingeschaltet ist.

Bank 1, Zeile 3 -> CV31 = 8, CV32 = 0

Es sind vier CVs zu programmieren

**Fahr. + Vorw.** -> CV-Nummer =  $256 + (3 - 1) * 16 + 1 = 289$

**Fahr. + Vorw.** -> Byte 1, Bit 6 = 1 + Bit 7 = 1 -> CV 289 = 64 + 128 = 192

Taste **F6** eingeschaltet -> CV-Nummer =  $256 + (3 - 1) * 16 + 2 = 290$

Taste **F6** eingeschaltet -> Byte 2, Bit 1 = 1 -> CV 290 = 2

**A2** eingeschaltet -> CV-Nummer =  $256 + (3 - 1) * 16 + 13 = 301$

**A2** eingeschaltet -> Byte 13, Bit 1 = 1 -> CV301 = 2

**ABV2** eingeschaltet -> CV-Nummer =  $256 + (3 - 1) * 16 + 14 = 302$

**ABV2** eingeschaltet -> Byte 14, Bit 5 = 1 -> CV302 = 32

17. Der Ausgang **A0v** soll **ausgeschaltet** und die Ausgänge **A1** und **A2** sollen **eingeschaltet** werden. Weiter soll die zweite Dimmung für A2 (**A2-P2**) **eingeschaltet** und das **CROSS-Bit gesetzt** werden.  
Diese Ausgaben sollen nur dann aktiviert werden, wenn die Lok **rückwärts fährt (Fahr.)**, die Funktionstaste **F14 eingeschaltet** und die Funktionstaste **F0 ausgeschaltet** ist

**Bank 2, Zeile 17** -> CV31 = 8, CV32 = 1

Es sind vier CVs für die Ausgabe und drei CVs für die Bedingungen zu programmieren

Lok fährt (**Fahr.**) -> CV-Nummer =  $256 + (17 - 17) * 16 + 1 = 257$

Lok fährt (**Fahr.**) -> Byte 1, Bit 6 = 1 -> CV 257 = 64

Taste **F14 eingeschaltet** > CV-Nummer =  $256 + (17 - 17) * 16 + 3 = 259$

Taste **F14 eingeschaltet** -> Byte 3, Bit 1 = 1 -> CV 259 = 2

Taste **F0 ausgeschaltet** + Lok rückwärts (**Vorw.**) **ausgeschaltet** -> CV-Nummer =  $256 + (17 - 17) * 16 + 7 = 263$

Taste **F0 ausgeschaltet** + Lok rückwärts (**Vorw.**) **ausgeschaltet** -> Byte 7, Bit 4 = 1 + Bit 7 = 1 -> CV 263 =  $16 + 128 = 144$

**A0v** soll **ausgeschaltet** -> CV-Nummer =  $256 + (17 - 17) * 16 + 14 = 270$

**A0v** soll **ausgeschaltet** -> Byte 14, Bit 0 = 0 -> CV 270 = 0

**A1 + A2 eingeschaltet** -> CV-Nummer =  $256 + (17 - 17) * 16 + 13 = 269$

**A1 + A2 eingeschaltet** -> Byte 13, Bit 0 = 1 + Bit 1 = 1 -> CV 269 =  $1 + 2 = 3$

**A2-P2 eingeschaltet** -> CV-Nummer =  $256 + (17 - 17) * 16 + 15 = 271$

**A2-P2 eingeschaltet** -> Byte 15, Bit 2 = 1 -> CV 271 = 4

**CROSS-Bit gesetzt** -> CV-Nummer =  $256 + (17 - 17) * 16 + 16 = 272$

**CROSS-Bit gesetzt** -> Byte 16, Bit 0 = 1 -> CV 272 = 1

Zur Erleichterung der Programmierung, speziell für das erweiterte Function Mapping, kann die Programmiersoftware "Lok-Tool" genutzt werden, die der digitalen Programmier- und Teststation "DigiTest" von Uhlenbrock beiliegt. Diese Software steht auch zum kostenlosen Download auf unserer Internetseite [www.uhlenbrock.de](http://www.uhlenbrock.de) zur Verfügung.

## Zweite Dimmung der Licht- und Funktionsausgänge

Die Licht- und Funktionsausgänge können auf eine alternative, also zweite Dimmung eingestellt werden (z.B. für ein Fernlicht). Die Einstellungen der Werte für die alternative Dimmung werden in den CVs 150 (Licht) bis 157 (A7) abgelegt. Im erweiterten Function Mapping (CV96 = 1) werden die alternativen Dimmungen der CVs 150 - 157 über die dort möglichen Bedingungen aktiviert (siehe "Erweitertes Function Mapping").

## Intellimatic

Ein highlight des IntelliDrive 2 Decoders ist die decoderinterne, automatische Ablaufsteuerung „Intellimatic“.

Sie setzt sich aus beliebig vielen Einzelabläufen zusammen, die bis zu 256 Einzelschritte enthalten können. Ein Einzelablauf kann z.B. eine Pendelendstelle, ein Rangiertango, eine Langsamfahrstrecke oder INDUSI sein. Intellimatic startet die Einzelabläufe durch Steuerbefehle von der Zentrale, wie z.B. durch das Schalten einer Loksonderfunktion, oder durch Ändern der Lokgeschwindigkeit. Auch durch Zustandsänderungen der Decodereingänge oder durch die Bremsstreckenerkennung ist das Auslösen der Einzelabläufe möglich. Die Einzelabläufe können nun den Zustand der Fahrtrichtung, der Geschwindigkeit, der Loksonderfunktionen und der Decoderausgänge direkt oder auch zeitversetzt verändern. Während der Abarbeitung des Einzelablaufes bestimmt die Intellimatic den Zustand der Funktionen und kontrolliert Fahrstufe und Fahrtrichtung. In dieser Zeit werden die Befehle von der Zentrale für die Ausgabe des Decoders ignoriert, aber gespeichert. Ändern sich die Zustände der Funktionen im Digitalsignal, können diese in eine Abfrage im Einzelablauf mit einbezogen werden. Die Einzelabläufe der Intellimatic werden über ein komfortables Hilfsprogramm „Lok-Tool“ erstellt und im Decoder abgelegt. Das „Lok-Tool“ liegt der digitalen Programmier- und Teststation „DigiTest“ von Uhlenbrock bei und steht auch zum kostenlosen Download auf unserer Internetseite [www.uhlenbrock.de](http://www.uhlenbrock.de) zur Verfügung.

Die möglichen Steuerbefehle eines Einzelablaufes sind:

Ausgang:	Ausgang A0-A7 ändern (ein, aus, umkehren)
Funktion:	Funktion F0-F44 ändern (ein, aus, umkehren)
Richtung:	Fahrtrichtung ändern (vorwärts, rückwärts, umkehren)
Nothalt:	Nothalt wird ausgeführt
Fahrstufe:	Soll-Fahrstufe ändern
Fahrstufe speichern:	Soll-Fahrstufe intern abspeichern
Fahrstufe laden:	Gespeicherte Soll-Fahrstufe zurückladen
Einfrieren:	Funktionen, Fahrtrichtung oder Fahrstufe beibehalten, wenn der Einzelablauf beendet wird. Die Zustände von der Zentrale werden erst wieder übernommen, wenn Funktionen, Fahrtrichtung oder Fahrstufe an der Zentrale geändert werden.

Das Starten eines Einzelablaufes ist möglich über den Zustand (z) aus/ein der folgenden Bedingungen, eventuell auch mit entsprechendem Parameter:

1. Fahrbit (Motor dreht (z=1), oder Motor dreht nicht (z=0))
2. Eingang 1 SUSI DATA
3. Eingang 2 SUSI CLK
4. Eingang 3 AUX8
5. ABC Bremsen (LENZ BM1)
6. ABC Langsamfahrt (LENZ BM2)
7. DC Bremsstrecke
8. Funktion, Parameter F0 - F44
9. SUSI Fx, Parameter SUSI Funktion F22 - F28 aus erweitertem Function Mapping
10. Ist-Fahrstufe, decoderinterne Fahrstufe, Parameter 0 - 127
11. Soll-Fahrstufe, Fahrstufe der Digitalzentrale, Parameter 0 -127
12. Flag 0 - 7

Die möglichen Ablaufbefehle eines Einzelablaufes sind:

Ablaufende (z, bedingung, parameter):	Einzelablaufende, wenn die angegebene Bedingung erfüllt ist
warte (z, bedingung, parameter):	Warte auf die Erfüllung der Bedingung
skip (z, bedingung, parameter):	Wenn die Bedingung erfüllt ist wird der folgende Befehl übersprungen
loop:	Springe zum Anfang des Einzelablaufes
jmp (marke):	Springe zu einer Marke 1 - 3
m1 oder m2 oder m3:	Setze eine Sprungmarke 1 - 3
wartezeit (z):	Warte eine bestimmte Zeit. z = 1-255 (Wartezeit in 0,2s Schritten)
setflag (n, w):	Setze das Flag (Variable, Merker) Nummer n auf den Wert w (n=0-7, w= 0 oder 1)
Ende:	Einzelablaufende

**WICHTIG:** Die Intellimatic muss über Bit 7 = 1 der Konfigurations CV 50 aktiviert werden.

### Testweises Programmieren eines Einzelablaufes:

Durch einen ersten Einzelablauf soll die Funktion einer Pendelendstelle programmiert werden. Der Einzelablauf soll vom Decoder folgendermaßen abgearbeitet werden:

1. Starten des Einzelablaufes mit der Funktionstaste F6 = EIN
2. Soll-Fahrstufe intern abspeichern
3. Geschwindigkeit auf 0 setzen
4. Warten bis Lok steht
5. Licht Ausschalten
6. 10 Sekunden warten
7. Fahrtrichtung umkehren
8. Licht wieder einschalten
9. Gespeicherte Soll-Fahrstufe zurükladen und losfahren
10. Fahrtrichtung und Geschwindigkeit einfrieren
11. Warten bis F6 wieder ausgeschaltet wird, damit der Ablauf nicht sofort wieder neu startet.

Für diesen Einzelablauf müssen folgende CVs programmiert werden:

Zeiger CVs 31 = 8, 32 = 5

CV 257 = 152	Starten des Einzelablaufes mit einer eingeschalteten Funktionstaste
CV 258 = 6	Die Funktionstaste ist F6
CV 259 = 67	Soll-Fahrstufe intern abspeichern
CV 260 = 65	Fahrstufe auf einen Sollwert ändern
CV 261 = 0	Der Sollwert ist 0 (Halt)
CV 262 = 186	Warten bis der Istwert der Fahrstufe einen Sollwert erreicht hat
CV 263 = 0	Der Sollwert ist 0 (Motor dreht nicht mehr)
CV 264 = 32	Eine Funktion ausschalten
CV 265 = 0	Die Funktion ist F0
CV 266 = 232	Warten auf den Ablauf einer Zeit
CV 267 = 50	Die Zeit beträgt 10 Sekunden
CV 268 = 82	Fahrtrichtung umkehren
CV 269 = 40	Eine Funktion einschalten
CV 270 = 0	Die Funktion ist F0
CV 271 = 66	Gespeicherte Soll-Fahrstufe zurükladen und losfahren
CV 272 = 91	Fahrtrichtung und Geschwindigkeit einfrieren
CV 273 = 168	Warten bis eine Funktionstaste ausgeschaltet wird
CV 274 = 6	Die Funktionstaste ist F6
CV 275 = 255	Ende des Einzelablaufes

Veränderungen dieses Ablaufes sind möglich.

Z.B. soll der Einzelablauf nun mit F8 EIN starten, nachdem die Lok steht die Bahnhofsansage mit F6 EIN abrufen und 20 Sekunden warten, bevor die Lok wieder losfährt.

Dazu sind folgende CVs zu verändern:

CV 258 = 8 (starten mit F8 EIN)
CV 264 = 40 (eine Funktion einschalten)
CV 265 = 6 (die Funktion F6 soll geschaltet werden)
CV 267 = 100 (die Wartezeit beträgt nun 20 Sekunden)
CV 269 = 32 (eine Funktion ausschalten)
CV 270 = 6 (die Funktion F6 soll geschaltet werden)
CV 274 = 8 (warten bis F8 Ausgeschaltet wird um den Einzelablauf zu verlassen)

Weitere Beispiele für Einzelabläufe finden Sie auf unserer Internetseite [www.uhlenbrock.de](http://www.uhlenbrock.de).

### Rücksetzen auf Werkseinstellung (Reset)

Um den Decoder wieder in Werkseinstellung zu bringen, können in der DCC-Programmierung zwei CVs (CV8, CV59), in der Motorola-Programmierung eine CV (CV59) genutzt werden. Um nicht alle verfügbaren Bereiche neu zu schreiben, kann entschieden werden, welche Bereiche in Werkseinstellung gebracht werden sollen.

Der zu programmierende Wert 1-5 setzt folgende CVs in Werkseinstellung:

1 = CV0 - 256, sowie CV257 - 512 (RailCom® Bank 7)	CV31=0, CV32=255
2 = CV257 - 512 (RailCom Plus® Banken 5 & 6)	CV31=1, CV32=0 und CV31=1, CV32=1
3 = CV257 - 512 (erweitertes Function Mapping Banken 1 & 2)	CV31=8, CV32=0 und CV31=8, CV32=1
4 = CV257 - 512 (PWM-Modulation Funktionsausgänge Banken 3 & 4)	CV31=8, CV32=3 und CV31=8, CV32=4
5 = CV257 - 512 (Intellimatic Bank 8)	CV31=8, CV32=5

## IntelliDrive 2 H0 - Lokdecoder & Next 18-Decoder

### Programmierung

Die Grundlage aller Einstellmöglichkeiten des Decoders bilden die Configurations-Variablen (CVs). Der Decoder kann mit der Intellibox, DCC-Zentralen und Motorola-Zentralen programmiert werden.

#### Programmierung mit der Intellibox

Wir empfehlen, unabhängig davon, in welchem Format später gefahren werden soll, den Decoder über das Programmiermenü für DCC-Decoder zu programmieren.

Die Intellibox unterstützt die DCC-Programmierung mit einem komfortablen Eingabemenü. Lange Adressen müssen nicht mühsam ausgerechnet werden, sie können direkt eingegeben werden. Die Intellibox errechnet automatisch die Werte für CV 17 und CV 18.

#### Sonderfall Lokadressen 80 bis 255 im Motorola-Datenformat

Die Intellibox unterstützt im Motorola-Datenformat einen Adressbereich bis 255. Für die erste Motorola-Adresse können die Adressen 1 bis 80 auch problemlos über die DCC-Programmierung programmiert werden. Sollen jedoch Lokadressen größer als 80 genutzt werden, so muss die Adresse auf jeden Fall so wie im Kapitel „Programmierung mit einer Märklin-Zentrale“ programmiert werden. Nach dieser Programmierung, enthält die CV 1 den Wert 0 und der Decoder benutzt die Motorola-Adresse größer 80.

#### Programmierung mit DCC-Geräten

Benutzen Sie das Programmiermenü Ihrer DCC-Zentrale, um die Decoder CVs per Register, CV direkt oder Page-Programmierung auszulesen und zu programmieren. Es ist ebenfalls möglich den Decoder per Hauptgleisprogrammierung mit einer DCC-Digitalzentrale zu programmieren.

Die genaue Vorgehensweise entnehmen Sie bitte dem Handbuch der verwendeten Zentrale.

#### Programmierung von langen Adressen ohne Programmiermenü

Wird die Programmierung mit Zentralen durchgeführt, welche die Programmierung nicht mit einem Eingabemenü unterstützen, muss der Wert für CV 17 und CV 18 errechnet werden. Hier die Anleitung zur Programmierung der Adresse 2000.

- Teilen Sie den Adresswert durch 256 ( $2000:256 = 7 \text{ Rest } 208$ ).
- Nehmen Sie das Ganzzahlergebnis (7) und addieren Sie 192 hinzu.
- Tragen Sie das Ergebnis (199) als Wert in CV 17 ein.
- Tragen Sie den Rest (208) als Wert in CV 18 ein.
- Wichtig: Setzen Sie Bit 5 von CV29 auf 1, damit der Decoder die lange Adresse auch benutzt.

#### Programmierschloss (Decoder Programmiersperre)

Die Decoder Programmiersperre wird bei mehreren Decodern in einem Fahrzeug genutzt, um CVs in nur einem der Decoder mit der gleichen Basis-Adresse (CV1) oder langen Adresse (CV17 und CV18) zu ändern. Dazu ist in jedem Decoder CV16 auf eine unterschiedliche Nummer (Indexzahl) zu programmieren, bevor die Decoder in das Fahrzeug eingebaut werden. Um den Wert einer CV in einem der installierten Decoder zu ändern oder zu lesen programmiert man die entsprechende Indexzahl in CV15 und programmiert dann die CVs des ausgewählten Decoders. Die Decoder vergleichen die Werte in CV15 und CV16 und wenn beide Werte überein stimmen, wird der Zugriff auf die CVs freigegeben. Wenn der Vergleich fehl schlägt, ist kein Zugriff auf die CVs dieses Decoders möglich.

Es werden folgende Indexzahlen empfohlen: 1 für Motor-Decoder, 2 für Sound-Decoder, 3 oder höher für Funktions- und andere Arten von Decodern.

#### Programmierung mit einer Märklin Zentrale (z.B. 6021)

Mit einer Märklin Zentrale können alle CVs programmiert, aber nicht ausgelesen werden. Der Decoder kann auf zwei Arten (a und b, je nach Zentrale) in den Programmiermodus versetzt und dann programmiert werden.

- 1a. Zentrale aus- und einschalten
- 1b. Zentrale auf "Motorola all" stellen (6021 DIP 2 = off), Zentrale aus- und einschalten
- 2a. Adresse des Decoders anwählen und Licht einschalten
- 2b. Zentrale auf "stop" stellen und Adresse 80 anwählen
- 3a. Bei stehender Lok (Fahrstufe 0) die Fahrtrichtungsumschaltung 5-8 mal hintereinander betätigen, bis die Beleuchtung blinkt
- 3b. Bei stehender Lok die Fahrtrichtungsumschaltung betätigen und halten, Zentrale auf "go" stellen und ca. 12 Sekunden warten
4. An der Zentrale die Nummer der zu programmierenden CV wie eine Lokadresse eingeben
5. Die Fahrtrichtungsumschaltung kurz betätigen (5a und 5b). Jetzt blinkt die hintere Beleuchtung 4 x schnell (nur 5a)
6. Den gewünschten Wert für die CV wie eine Lokadresse an der Zentrale eingeben
7. Die Fahrtrichtungsumschaltung kurz betätigen (7a und 7b). Jetzt blinkt die hintere Beleuchtung 4 x langsam (nur 7a)

Falls weitere CVs programmiert werden sollen Punkt 4-7 wiederholen

Wenn die Programmierung beendet werden soll, die Zentrale auf „stop“ schalten, oder die Adresse „80“ eingeben und kurz die Fahrtrichtungsumschaltung betätigen.

Da bei der Programmierung mit einer Motorola Digitalzentrale von Märklin nur Eingaben von 01 bis 80 möglich sind, muss der Wert „0“ über die Adresse als „80“ eingegeben werden.

#### Page-Register zur Eingabe von CV-Nummern größer 79

CV-Nummern größer als 79 können nur mit Hilfe des Page-Registers programmiert werden. Dieses Page-Register ist die CV64. Wird die CV64 mit einem Wert größer 0 beschrieben, so wird bei allen nachfolgenden Programmiervorgängen der Inhalt der CV64 mal 64 zu jedem folgenden, eingegebenen Adresswert hinzu addiert. Der eingegebene Wert muss im Bereich 1 bis 64 liegen.

Nach erfolgreicher Programmierung aller CVs größer 79 muss das Page-Register (CV64) wieder zu Null gesetzt werden.

Soll z.B. die CV82 mit dem Wert 15 programmiert werden, so muss zuerst die CV64 mit dem Wert 1 programmiert werden. Anschließend kann die CV18 mit dem Wert 15 programmiert werden. Im Decoder wird jetzt der Wert 15 in der CV Nummer 82 abgelegt, die sich aus der Addition des Inhalts der CV64 (im Beispiel 1) multipliziert mit 64 (also 64) und der eingegebenen CV Nummer an der Zentrale (18) ergibt.

#### Offset-Register zur Eingabe von CV-Werten größer 79

CV-Werte größer 79 können nur mit Hilfe des Offset-Registers programmiert werden. Dieses Offset Register ist die CV65. Wird die CV65 mit einem Wert > 0 beschrieben, so wird bei allen nachfolgenden Programmiervorgängen der Inhalt der CV65 mit 4 multipliziert, zu jedem im Folgenden programmierten CV-Wert hinzu addiert und in der entsprechenden CV abgelegt.

Nach erfolgreicher Programmierung aller CV-Werte größer 79 muss das Offset-Register (CV65) wieder zu Null gesetzt werden.

Soll z.B. die CV49 mit dem Wert 157 programmiert werden, so muss zuerst die CV65 mit dem Wert 25 programmiert werden. Anschließend kann die CV49 mit dem Wert 57 programmiert werden. Im Decoder wird jetzt der Wert  $4 * 25 + 57$  abgelegt.

**Hinweis:** Bei der Programmierung der CV64 und der CV65 bleibt der Inhalt von Offset- und Page-Register unberücksichtigt.

## Programmierung mit der Mobile Station 1 & 2

**Mobile Station 1:** Das Programmiermenü steht im Lokmenü nur für bestimmte Loks zur Verfügung. Aus der Datenbank muß eine Lok ausgewählt werden, die über einen programmierbaren Decoder verfügt. Gehen Sie wie folgt vor:

1. Legen Sie eine neue Lok an und wählen Sie dazu die Art.Nr. 36330 aus der Datenbank aus. Auf dem Display ist die Lokomotive Ee 3/3 zu sehen.
2. Drücken Sie die Taste "MENÜ/ESC" und wählen die Rubrik "LOK ÄNDERN". Hier finden Sie u.a. als letzte Funktion die Register Programmierung mit der Bezeichnung "REG". Benutzen Sie diese Funktion um die CVs des Decoders zu ändern. Sie können mit dieser Funktion die CVs lediglich schreiben.
3. Geben Sie die CV Nummer ein und bestätigen diese mit dem Umschaltknopf.
4. Geben Sie anschließend den Wert der CV ein und bestätigen diesen mit dem Umschaltknopf. Die Mobile Station programmiert jetzt die CV mit dem gewünschten Wert.

**Mobile Station 2:** Zum Programmieren benutzen Sie bitte das DCC CV-Programmieren.

**Achtung:** Entfernen Sie vor der Programmierung alle Lokomotiven vom Gleis, die nicht programmiert werden sollen!

### Tabelle der CVs (Configuration Variables) des Decoders

**WICHTIG:** Alle in der Tabelle gemachten Angaben zu den Ausgängen A1 bis A7 gelten nur bis zum höchsten Ausgang, den der jeweilige Decodertyp zur Verfügung stellt.

CV	Beschreibung	Wertebereich	Wert ab Werk
1	Lokadresse	DCC 1-127 Mot 1-80	3
2	Minimale Geschwindigkeit (ändern, bis die Lok bei Fahrstufe 1 gerade fährt)	1-63	1
3	<b>Anfahrverzögerung.</b> 1 bedeutet, alle 5ms wird die aktuelle interne Geschwindigkeit um 1 erhöht Beträgt die interne maximale Geschwindigkeit z.B. 200 (CV5=50 oder CV94=200), dann beträgt die Anfahrzeit von 0 auf Fmax 1 Sekunde	0-255	5
4	<b>Bremsverzögerung</b> (Zeitfaktor wie CV3)	0-255	5
5	<b>Maximale Geschwindigkeit</b> (muss größer als CV2 sein)	1-63	48
6	<b>Mittlere Geschwindigkeit</b> (muss größer als CV2 und kleiner als CV5 sein)	1-63	24
7	<b>Softwareversion</b> (Der verwendete Prozessor kann upgedatet werden)	-	untersch.
8	<b>Herstellereerkennung</b> Decoderreset, Werte wie in CV 59	verschieden	85
12	<b>Betriebsarten</b> Bit 0=1 DC (Analogbetrieb Gleichstrom) ein Bit 1=1 AC (Analogbetrieb Wechselstrom) ein Bit 2=1 Datenformat DCC ein Bit 3=1 Datenformat Motorola ein Bit 4=1 Datenformat Selectrix ein Bit 5=1 Datenformat mfx ein (nur mfx® Varianten) <i>Achtung: Sind alle Datenformate ausgeschaltet, kann der Decoder im Digitalbetrieb nur noch programmiert werden.</i>	Wert 1* 2* 4* 8* 16* 32*	0-63, 255 255
13	<b>Funktionstasten im Analogbetrieb aktivieren</b> Bit 0-7 -> F1 bis F8; Bit = 0 Funktion aus, Bit = 1 Funktion ein	0-255	0
14	<b>Funktionstasten im Analogbetrieb aktivieren</b> Bit 0 und Bit 4-7 -> F0 und F9 bis F12; Bit = 0 Funktion aus, Bit = 1 Funktion ein	0-255	1
15	<b>Decoder Programmierschloss</b>	0-255	1
16	<b>Decoder Programmierschloss Indexzahl</b>	0-255	1
17,18	<b>Lange Lokadresse</b> 17 = Höherwertiges Byte 18 = Niederwertiges Byte	128-9999 192-231 0-255	2000 199 208
19	<b>Consist Adresse</b> (Doppeltraktion) 0 = Consist Adresse (CADR) ist nicht aktiv Wenn Bit 7 = 1 wird die Fahrtrichtung umgekehrt, also gewünschte CADR + 128 = Fahrtrichtungsumkehr	1-127	0
27	<b>Einstellungen Bremsignal</b> (automatisches Halten) Bit 0 = 1 -> ABC rechte Schiene positiver Bit 1 = 1 -> ABC linke Schiene positiver Bit 4 = 1 -> DC mit Fahrtrichtung entgegengesetzt Bit 5 = 1 -> DC mit Fahrtrichtung gleich Bit 7 = 0 -> ABC nur Fahrtrichtung vorwärts, wenn Bit 0 = 1 oder Bit 1 = 1 Bit 7 = 1 -> ABC nur Fahrtrichtung rückwärts, wenn Bit 0 = 1 oder Bit 1 = 1	Wert 1 2 16 32 0 128	0-179 0
28	<b>RailCom® Konfiguration</b> Bit 0 = 1 -> Kanal1 ein Bit 1 = 1 -> Kanal2 ein Bit 7 = 1 -> RailCom Plus® ein	Wert 1* 2* 128*	0-131 131
29	<b>Konfiguration nach DCC-Norm</b> Bit 0=0 Normale Fahrtrichtung Bit 0=1 Entgegengesetzte Fahrtrichtung Bit 1=0 14 Fahrstufen Bit 1=1 28 Fahrstufen Bit 2=0 Nur Digitalbetrieb Bit 2=1 Automatische Analog-/Digitalumschaltung Bit 3=0 RailCom® ausgeschaltet Bit 3=1 RailCom® eingeschaltet Bit 4=0 Fahrstufen über CV 2, 5 und 6 Bit 4=1 Kennlinie aus CV 67 - 94 benutzen Bit 5=0 Kurze Adresse (CV 1) Bit 5=1 Lange Adresse (CV 17/18)	Wert 0* 1 0 2* 0 4* 0* 8* 0* 16 0* 32	0-63 14
30	<b>Fehlerspeicher für Funktionsausgänge, Motor und Temperaturüberwachung</b> 1 = Fehler Fkt.-Ausgänge, 2 = Fehler Motor, 4 = Temperaturüberschreitung	0-7	0

CV	Beschreibung	Wertebereich	Wert ab Werk
31	1. Zeiger CV für CV-Bänke	0, 1, 8	0
32	2. Zeiger CV für CV-Bänke	0, 1, 3, 4, 5, 255	255
33-46	<b>Einfaches Function Mapping</b> <b>Zuordnung der Funktionsausgänge zu den CVs</b> CV 33 Lichtfunktionstaste (F0) bei Vorwärtsfahrt 1 CV 34 Lichtfunktionstaste (F0) bei Rückwärtsfahrt 2 CV 35 Funktionstaste F1 4 CV 36 Funktionstaste F2 8 CV 37 Funktionstaste F3 16 CV 38 Funktionstaste F4 32 CV 39 Funktionstaste F5 64 CV 40 Funktionstaste F6 128 CV 41 Funktionstaste F7 0 CV 42 Funktionstaste F8 0 CV 43 Funktionstaste F9 0 CV 44 Funktionstaste F10 0 CV 45 Funktionstaste F11 0 CV 46 Funktionstaste F12 0 <b>Belegung der einzelnen Bits (bei CV100/101 Bit x = 0, Standard)</b> Wert Bit 0 Lichtausgang vorn 1 Bit 1 Lichtausgang hinten 2 Bit 2 Funktionsausgang A1 4 Bit 3 Funktionsausgang A2 8 Bit 4 Funktionsausgang A3 16 Bit 5 Funktionsausgang A4 32 Bit 6 Rangiergang 64 Bit 7 Anfahr-/Bremsverzögerung 128 <b>Belegung der einzelnen Bits (bei CV100/101 Bit x = 1, fkt-Mapping shift)</b> Wert Bit 0 Funktionsausgang A2 1 Bit 1 Funktionsausgang A3 2 Bit 2 Funktionsausgang A4 4 Bit 3 Rangiergang 8 Bit 4 Anfahr-/Bremsverzögerung 16 Bit 5 Funktionsausgang A5 32 Bit 6 Funktionsausgang A6 64 Bit 7 Funktionsausgang A7 128	0-255	
47	<b>Motorola 1. trinäre Adresse</b> (direkt nur mit Motorola Programmierverfahren)	0-255	12
48	<b>Motorola 2. trinäre Adresse</b> (nur mit Motorola Programmierverfahren)	0-255	0
49	<b>Motorola 3. trinäre Adresse</b> (nur mit Motorola Programmierverfahren)	0-255	0
50	<b>Decoder Konfiguration 1</b> Bit 0=0 Motorola 2. Adresse nicht benutzen 0* Bit 0=1 Motorola 2. Adresse benutzen 1 Bit 1=0 Motorola 3. Adresse nicht benutzen 0* Bit 1=1 Motorola 3. Adresse benutzen 2 Bit 2=0 Lichtausgänge nicht tauschen 0* Bit 2=1 Lichtausgänge tauschen 4 Bit 3=0 Frequenz Licht, A1 bis A7 = 156Hz 0* Bit 3=1 Frequenz Licht, A1 bis A5 = 24KHz 8 Bit 4=0 SUSI = SUSI 0* Bit 4=1 SUSI = A3/A4 Ausgabe Function Mapping -Tabelle 16 Bit 5=0 SUSI = SUSI 0* Bit 5=1 SUSI DATA = Eing.1, CLK = Eing. 2 32 Bit 6=0 A8 = Ausgang mit Logikpegel 0* Bit 6=1 A8 = Eingang 3 64 Bit 7=0 Intellimatic = AUS 0* Bit 7=1 Intellimatic = EIN 128	Wert 0-63	0
51	<b>Decoder Konfiguration 2</b> Bit 0=0 Motorregelung aus 0 Bit 0=1 Motorregelung ein 1* Bit 1=0 Motorregelung PID - Regler 0 Bit 1=1 Motorregelung SX - Regler 2* Bit 2=0 keine dynamische Periodendauer der Motorregelung 0* Bit 2=1 dynamische Periodendauer der Motorregelung 4	Wert 0-7	3
53	Periodendauer der Motorregelung in 100µs Schritten	0-255	40
54	Motorregelung P-Konstante des PID Reglers	0-255	100
55	Motorregelung I-Konstante des PID Reglers	0-255	40
56	Motorregelung D-Konstante des PID Reglers	0-255	32
57	Regler Offset	0-255	6
58	Messlücke zur EMK-Messung in 100µs Schritten	0-255	8
59	<b>Reset auf die Werkseinstellung</b> (auch über CV8 möglich) 1 = CV 0 - 256, sowie CV257 - 512 (RailCom® Bank 7) 2 = CV 257 - 512 (RailCom Plus® Banken 5 & 6) 3 = CV 257 - 512 (erweitertes Function Mapping Banken 1 & 2) 4 = CV 257 - 512 (PWM-Modulation Funktionsausgänge Banken 3 & 4) 5 = CV 257 - 512 (Intellimatic Bank 8)	0-4	0
60	<b>Kurzschlussüberwachung Motor-, Funktionsausgänge, Temperaturüberw.</b> Eingeschaltet (nicht veränderbar)	-	-

CV	Beschreibung	Wertebereich	Wert ab Werk
61	Konstante für die Temperaturabschaltung	-	-
62	Konstante der Kurzschlusserkennung der Fkt.-Ausgänge (nicht verändern)	-	-
63	Konstante der Kurzschlusserkennung des Motorausgangs (nicht verändern)	-	-
64	<b>Page Register</b> für die CV Programmierung mit einer Motorolazentrale	0-255	0
65	<b>Offset-Register</b> für die CV Programmierung mit einer Motorolazentrale	0-255	0
66	Geschwindigkeitskorrektur vorwärts	0-255	0
67-94	<b>Erweiterte Fahrstufenkennlinie für die Fahrstufen 1 - 28</b>	jeweils 0-255	untersch.
95	Geschwindigkeitskorrektur rückwärts	0-255	0
96	<b>Art des Function Mappings</b> 0 = einfaches Function Mapping, 1 = erweitertes Function Mapping	0-1	0
97	<b>ABC Bremsen</b> Spannungsdifferenz für Diodenstrecke ist ca. CV-Wert * 0,12V	0-255	8
98	Geschwindigkeit in der ABC Langsamfahrstrecke	0-255	30
100	<b>Function Mapping Shift (F0 - F4)</b> Bit 0 Änderung der Zuordnung in CV35 (F1) Bit 1 Änderung der Zuordnung in CV36 (F2) Bit 2 Änderung der Zuordnung in CV37 (F3) Bit 3 Änderung der Zuordnung in CV38 (F4) Bit 4 Änderung der Zuordnung in CV33 (F0v) Bit 5 Änderung der Zuordnung in CV34 (F0r)	Wert 1 2 4 8 16 32	0-63 0
101	<b>Function Mapping Shift (F5 - F12)</b> Bit 0 Änderung der Zuordnung in CV39 (F5) Bit 1 Änderung der Zuordnung in CV40 (F6) Bit 2 Änderung der Zuordnung in CV41 (F7) Bit 3 Änderung der Zuordnung in CV42 (F8) Bit 4 Änderung der Zuordnung in CV43 (F9) Bit 5 Änderung der Zuordnung in CV44 (F10) Bit 6 Änderung der Zuordnung in CV45 (F11) Bit 7 Änderung der Zuordnung in CV46 (F12)	Wert 1 2 4 8 16 32 64 128	0-255 0
102	<b>Analogbetrieb Konfiguration</b> Bit 0/1 00 = max. Geschwindigkeit keine Regelung 01 = max. Geschwindigkeit wie CV106 10 = Trafospg. messen und CV103 und CV104 benutzen Bit 2 0 = Regler AUS, 1 = Regler EIN Bit 3 0 = PID Regler, 1 = SX-Regler Bit 4 1 = dynamische Wiederholrate	Wert 0 1 2* 4* 8* 16*	0-31 30
103	<b>Analog:</b> mindest Trafospannung für Fsoil = 0	0-255	150
104	<b>Analog:</b> maximale Trafospannung für Fsoil = Fmax	0-255	180
105	<b>Analog:</b> Hysterese	0-255	30
106	<b>Analog:</b> Fmax	0-255	200
107	Beleuchtung vorne abschalten	0-124	0
108	Beleuchtung hinten abschalten	0-124	0
109	<b>Blinkgenerator, Zuordnung der Phase 1 zu den Ausgängen</b> Bit 0-7 -> A0 bis A7; Bit = 0 -> Blinkphase 1 aus, Bit = 1 -> Blinkphase 1 ein	0-255	0
110	<b>Blinkgenerator, Zuordnung der Phase 2 zu den Ausgängen</b> Bit 0-7 -> A0 bis A7; Bit = 0 -> Blinkphase 2 aus, Bit = 1 -> Blinkphase 2 ein	0-255	0
111	Blinkgenerator Einschaltzeit in 100ms Schritten	0-255	5
112	Blinkgenerator Ausschaltzeit in 100ms Schritten	0-255	5
113	<b>Ausschalten der Funktionsausgänge A1 - A7 in Fahrtrichtung vorwärts</b> Bit 1-7 -> A1 - A7; Bit = 0 -> Ausgang ein, Bit = 1 -> Ausgang aus	0-254	0
114	<b>Ausschalten der Funktionsausgänge A1 - A7 in Fahrtrichtung rückwärts</b> Bit 1-7 -> A1 - A7; Bit = 0 -> Ausgang ein, Bit = 1 -> Ausgang aus	0-254	0
115	Einstellung der Zugkategorie für LISSY	1-4	1
116-123	<b>Dimmung der Licht- und Funktionsausgänge A1 - A7</b> 0 = Ausgang aus, 63 = Ausgang 100%	0-63	63
124	<b>Kupplungswiederholungen für elektrische Kupplungen an A1 - A7</b> 0 = keine Kupplung	0-255	1
125	<b>Einschaltzeit der Kupplung</b> , Wert * 100ms (mit PWM aus CV117 - 123)	0-255	10
126	<b>Haltezeit der Kupplung</b> , Wert * 100ms	0-255	20
127	<b>Pausenzeit der Kupplung</b> , Wert * 100ms	0-255	10
128	<b>Halte- PWM</b>	0-255	30
129	<b>Zuordnung der Ausgänge A1 - A7 elektrische Kupplungen</b> (0 = keine Kuppl.) Bit 1-7 -> A1 - A7	0-254	0
130	<b>Dynamische Rauchgeneratoransteuerung an A1 - A7</b> 0 = kein Rauchgeneratorbetrieb Bit 0-3 -> 1=A1, 2=A2, 3=A3, 4=A4, 5=A5, 6=A6, 7=A7 Bit 4-7 = 1 -> Anfahrzeit = Wert * 200ms	Wert 0* 1-7 16-240	0-247 0
131	Dynamische Rauchgeneratoransteuerung, Lastschwelle	0-255	5



CV	Beschreibung	Wertebereich	Wert ab Werk
132	Dynamische Rauchgeneratoransteuerung, PWM-Normalbetrieb	0-63	16
133	Dynamische Rauchgeneratoransteuerung, PWM-Leerlauf (Stand)	0-63	2
134	Dynamische Rauchgeneratoransteuerung, Anfahrzeit in 100ms Schritten	0-255	30
135	<b>Rangiertango</b> (automatische Entkupplungsfahrt), Fahrstufe (0 = aus)	0-255	0
136	<b>Rangiertango</b> , Andrückzeit T1 * 100ms	0-255	10
137	<b>Rangiertango</b> , Abrückzeit T2 * 100ms	0-255	10
138	<b>Konstanter Bremsweg in cm</b> , Fahrstufenschwellwert Erst oberhalb wird mit konstantem Bremsweg gebremst (0 = aus)	0-255	0
139	<b>Konstanter Bremsweg in cm</b> , erster Bremsweg	0-255	50
140	<b>Konstanter Bremsweg in cm</b> , alternativer Bremsweg (aktiviert durch cross-bit)	0-255	25
141	<b>Konstanter Bremsweg in cm</b> , Maximalgeschwindigkeit der Modelllok in cm/s	0-255	40
142	<b>Konstanter Bremsweg in cm</b> , Restwert der ermittelten Maximalgeschwindigkeit	0-255	0
143	<b>Konstanter Bremsweg in cm</b> , Aktivierung durch (0 = aus): Bit 0 = 1 -> Sollfahrstufe = 0 Bit 1 = 1 -> ABC Bremsen Bit 2 = 1 -> DC Bremsen Bit 3 = 1 -> DCC Bremssignal	0-15	0
144	<b>Anfahrverzögerung 2</b> (als Ersatz für CV3)	0-255	12
145	<b>Bremsverzögerung 2</b> , (als Ersatz für CV4)	0-255	12
146	<b>Anfahrverzögerung 3</b> (als Ersatz für CV3)	0-255	24
147	<b>Bremsverzögerung 3</b> , (als Ersatz für CV4)	0-255	24
148	Funktionstastennummer für ABV 2 (255=aus)	0-28	255
149	Funktionstastennummer für ABV 3 (255=aus)	0-28	255
150 - 157	<b>Zweite Dimmung der Licht- und Funktionsausgänge A1 - A7</b> 0 = aus, 63 = 100%	0-63	10
159	Kennzeichnung der Funktionen F22 - F28 zur Übergabe an SUSI Bit 0-6; Bit = 1 -> F22 - F28 wird an SUSI übergeben	0-127	0
160	Servosteuerung, Servo 1 Stellung 1 (Funktionstaste aus)	0-255	20
161	Servosteuerung, Servo 1 Stellung 2 (Funktionstaste ein)	0-255	200
162	Servosteuerung, Servo 1 Umlaufzeit in 100ms Schritten	0-255	30
163	Servosteuerung, Servo 2 Stellung 1 (Funktionstaste aus)	0-255	20
164	Servosteuerung, Servo 2 Stellung 2 (Funktionstaste ein)	0-255	200
165	Servosteuerung, Servo 2 Umlaufzeit in 100ms Schritten	0-255	30
166	Servosteuerung über: SUSI = 1, A6 = 64, A7 = 128	0 - 192	0
167	Funktionstastennummer für Servo 1 an SUSI-CLK	0-28	7
168	Funktionstastennummer für Servo 2 an SUSI-Data	0-28	8
170 - 177	<b>Zuordnung PWM-Verlauf für Lichtausgang, A1 - A7</b> Verlauf 1 - 8, Bit 7 = 1 -> Verlauf nur aktiv, wenn CROSS-Ausgabebit gesetzt	0-8 129-136	0
178	<b>PWM-Verlauf</b> , Periodendauer der Wiedergabe (Wert * 64ms)	0-255	15
179	<b>PWM-Verlauf</b> , Phasenlage der Ausgänge Bit 0-7 = 0 A0h - A7 -> Phasenlage 0° Bit 0-7 = 1 A0h - A7 -> Phasenlage 180°	0-255	0
180	<b>PWM-Verlauf</b> , Haltezeit, nach dem CROSS-Ausgabebit aus (Wert * 100ms)	0-255	0
181	<b>Feuerbüchsenflackern der Licht- und Funktionsausgänge A1 - A7</b> Bit 0-7 -> A0 - A7; Bit = 0 -> Flackern aus, Bit = 1 -> Flackern ein	0-255	0
182	<b>Feuerbüchsenflackern</b> , Flackereinstellungen Bit 0-3 -> Flackerrhythmus ändern (Wertebereich 1 bis 15) Bit 4-6 -> Helligkeit ändern (Wertebereich 16, 32, 48, 64, 80, 96, 112) Bit 7 = 1 -> Ausgang immer hell (kombinierbar mit Bit 4-6)	0-255	0
183	<b>Energiesparlampeneffekt der Licht- und Funktionsausgänge A1 - A7</b> Bit 0-7 -> A0 - A7; Bit = 0 -> Effekt aus, Bit = 1 -> Effekt ein	0-255	0
184	<b>Energiesparlampeneffekt</b> , Grundhelligkeit	0-63	10
185	<b>Energiesparlampeneffekt</b> , Zeit bis maximale Helligkeit erreicht ist (Wert * 5ms)	0-255	100
186	<b>Ein- und Ausblenden der Licht- und Funktionsausgänge A1 - A7</b> Bit 0-7 -> A0 - A7; Bit = 0 -> Blendfunktion aus, Bit = 1 -> Blendfunktion ein	0-255	0
187	<b>Ein- und Ausblenden</b> , Blendzeit (Wert * 10ms)	0-255	30
188	<b>Neonröhren Einschalteffekt der Licht- und Funktionsausgänge A1 - A7</b> Bit 0-7 -> A0 - A7; Bit = 0 -> Effekt aus, Bit = 1 -> Effekt ein	0-255	0
189	<b>Neonröhren Einschalteffekt</b> , Blitzzeit (Wert * 5ms)	0-255	20
190	<b>Neonröhren Einschalteffekt</b> , maximale Blitzanzahl	0-255	20
200	<b>Motorregelung, geschwindigkeitsabhängige Periode</b> minimale Fahrstufe bis zu der die Periodendauer = CV53 gesetzt wird	0-255	10
201	maximale Fahrstufe ab der die Periodendauer = CV202 gesetzt wird	0-255	150
202	maximale Periodendauer in 100µs Schritten (min=CV53)	0-255	250

\* ab Werk eingestellte Werte

### CV Tabelle zur Programmierung der Banken 1 - 4

CV	Bank 1, erweitertes Fkt.-Mapping, Zeilen 1 - 16 (CV31=8,CV32=0), Werte ab Werk	Wertebereich
257-272	Bedingung EIN: 144, 0, 0, 0, 0, 0, Bedingung AUS: 0, 0, 0, 0, 0, 0, Ausgabe: 0, 1, 0, 0,	jeweils 0 - 255
273-288	Bedingung EIN: 16, 0, 0, 0, 0, 0, Bedingung AUS: 128, 0, 0, 0, 0, 0, Ausgabe: 0, 2, 0, 0,	jeweils 0 - 255
289-304	Bedingung EIN: 1, 0, 0, 0, 0, 0, Bedingung AUS: 0, 0, 0, 0, 0, 0, Ausgabe: 1, 0, 0, 0,	jeweils 0 - 255
305-320	Bedingung EIN: 2, 0, 0, 0, 0, 0, Bedingung AUS: 0, 0, 0, 0, 0, 0, Ausgabe: 2, 0, 0, 0,	jeweils 0 - 255
321-336	Bedingung EIN: 0, 0, 0, 0, 0, 0, Bedingung AUS: 0, 0, 0, 0, 0, 0, Ausgabe: 0, 0, 0, 0,	jeweils 0 - 255
337-352	Bedingung EIN: 0, 0, 0, 0, 0, 0, Bedingung AUS: 0, 0, 0, 0, 0, 0, Ausgabe: 0, 0, 0, 0,	jeweils 0 - 255
353-368	Bedingung EIN: 0, 0, 0, 0, 0, 0, Bedingung AUS: 0, 0, 0, 0, 0, 0, Ausgabe: 0, 0, 0, 0,	jeweils 0 - 255
369-384	Bedingung EIN: 0, 0, 0, 0, 0, 0, Bedingung AUS: 0, 0, 0, 0, 0, 0, Ausgabe: 0, 0, 0, 0,	jeweils 0 - 255
385-400	Bedingung EIN: 0, 0, 0, 0, 0, 0, Bedingung AUS: 0, 0, 0, 0, 0, 0, Ausgabe: 0, 0, 0, 0,	jeweils 0 - 255
401-416	Bedingung EIN: 0, 0, 0, 0, 0, 0, Bedingung AUS: 0, 0, 0, 0, 0, 0, Ausgabe: 0, 0, 0, 0,	jeweils 0 - 255
417-432	Bedingung EIN: 0, 0, 0, 0, 0, 0, Bedingung AUS: 0, 0, 0, 0, 0, 0, Ausgabe: 0, 0, 0, 0,	jeweils 0 - 255
433-448	Bedingung EIN: 0, 0, 0, 0, 0, 0, Bedingung AUS: 0, 0, 0, 0, 0, 0, Ausgabe: 0, 0, 0, 0,	jeweils 0 - 255
449-464	Bedingung EIN: 0, 0, 0, 0, 0, 0, Bedingung AUS: 0, 0, 0, 0, 0, 0, Ausgabe: 0, 0, 0, 0,	jeweils 0 - 255
465-480	Bedingung EIN: 0, 0, 0, 0, 0, 0, Bedingung AUS: 0, 0, 0, 0, 0, 0, Ausgabe: 0, 0, 0, 0,	jeweils 0 - 255
481-496	Bedingung EIN: 0, 0, 0, 0, 0, 0, Bedingung AUS: 0, 0, 0, 0, 0, 0, Ausgabe: 0, 0, 0, 0,	jeweils 0 - 255
497-512	Bedingung EIN: 0, 0, 0, 0, 0, 0, Bedingung AUS: 0, 0, 0, 0, 0, 0, Ausgabe: 0, 0, 0, 0,	jeweils 0 - 255
<b>Bank 2, erweitertes Fkt.-Mapping, Zeilen 17 - 32, (CV31=8,CV32=1), Werte ab Werk</b>		
257-272	Bedingung EIN: 0, 0, 0, 0, 0, 0, Bedingung AUS: 0, 0, 0, 0, 0, 0, Ausgabe: 0, 0, 0, 0,	jeweils 0 - 255
273-288	Bedingung EIN: 0, 0, 0, 0, 0, 0, Bedingung AUS: 0, 0, 0, 0, 0, 0, Ausgabe: 0, 0, 0, 0,	jeweils 0 - 255
289-304	Bedingung EIN: 0, 0, 0, 0, 0, 0, Bedingung AUS: 0, 0, 0, 0, 0, 0, Ausgabe: 0, 0, 0, 0,	jeweils 0 - 255
305-320	Bedingung EIN: 0, 0, 0, 0, 0, 0, Bedingung AUS: 0, 0, 0, 0, 0, 0, Ausgabe: 0, 0, 0, 0,	jeweils 0 - 255
321-336	Bedingung EIN: 0, 0, 0, 0, 0, 0, Bedingung AUS: 0, 0, 0, 0, 0, 0, Ausgabe: 0, 0, 0, 0,	jeweils 0 - 255
337-352	Bedingung EIN: 0, 0, 0, 0, 0, 0, Bedingung AUS: 0, 0, 0, 0, 0, 0, Ausgabe: 0, 0, 0, 0,	jeweils 0 - 255
353-368	Bedingung EIN: 0, 0, 0, 0, 0, 0, Bedingung AUS: 0, 0, 0, 0, 0, 0, Ausgabe: 0, 0, 0, 0,	jeweils 0 - 255
369-384	Bedingung EIN: 0, 0, 0, 0, 0, 0, Bedingung AUS: 0, 0, 0, 0, 0, 0, Ausgabe: 0, 0, 0, 0,	jeweils 0 - 255
385-400	Bedingung EIN: 0, 0, 0, 0, 0, 0, Bedingung AUS: 0, 0, 0, 0, 0, 0, Ausgabe: 0, 0, 0, 0,	jeweils 0 - 255
401-416	Bedingung EIN: 0, 0, 0, 0, 0, 0, Bedingung AUS: 0, 0, 0, 0, 0, 0, Ausgabe: 0, 0, 0, 0,	jeweils 0 - 255
417-432	Bedingung EIN: 0, 0, 0, 0, 0, 0, Bedingung AUS: 0, 0, 0, 0, 0, 0, Ausgabe: 0, 0, 0, 0,	jeweils 0 - 255
433-448	Bedingung EIN: 0, 0, 0, 0, 0, 0, Bedingung AUS: 0, 0, 0, 0, 0, 0, Ausgabe: 0, 0, 0, 0,	jeweils 0 - 255
449-464	Bedingung EIN: 0, 0, 0, 0, 0, 0, Bedingung AUS: 0, 0, 0, 0, 0, 0, Ausgabe: 0, 0, 0, 0,	jeweils 0 - 255
465-480	Bedingung EIN: 0, 0, 0, 0, 0, 0, Bedingung AUS: 0, 0, 0, 0, 0, 0, Ausgabe: 0, 0, 0, 0,	jeweils 0 - 255
481-496	Bedingung EIN: 0, 0, 0, 0, 0, 0, Bedingung AUS: 0, 0, 0, 0, 0, 0, Ausgabe: 0, 0, 0, 0,	jeweils 0 - 255
497-512	Bedingung EIN: 0, 0, 0, 0, 0, 0, Bedingung AUS: 0, 0, 0, 0, 0, 0, Ausgabe: 0, 0, 0, 0,	jeweils 0 - 255
<b>Bank 3, PWM Modulationen, Verlauf 1 - 4, (CV31=8,CV32=3), Werte ab Werk</b>		
257 bis 320	3, 8, 16, 24, 32, 48, 63, 63, 63, 63, 48, 32, 24, 16, 8, 3,	jeweils 0 - 63
	0, 0, 0, 0, 0, 0, 0, 0, 0, 0, 0, 0, 0, 0, 0, 0,	jeweils 0 - 63
	3, 8, 16, 24, 32, 48, 63, 63, 63, 63, 48, 32, 24, 16, 8, 3,	jeweils 0 - 63
	0, 0, 0, 0, 0, 0, 0, 0, 0, 0, 0, 0, 0, 0, 0,	jeweils 0 - 63
321 bis 384	3, 8, 16, 24, 32, 48, 63, 63, 63, 63, 48, 32, 24, 16, 8, 3,	jeweils 0 - 63
	0, 0, 0, 0, 0, 0, 0, 0, 0, 0, 0, 0, 0, 0, 0,	jeweils 0 - 63
	3, 8, 11, 14, 22, 28, 32, 32, 32, 28, 22, 14, 11, 8, 3,	jeweils 0 - 63
	0, 0, 0, 0, 0, 0, 0, 0, 0, 0, 0, 0, 0, 0, 0,	jeweils 0 - 63
385 bis 448	5, 15, 25, 35, 45, 55, 63, 63, 63, 55, 45, 35, 25, 15, 5, 0,	jeweils 0 - 63
	0, 0, 0, 0, 0, 0, 0, 0, 0, 0, 0, 0, 0, 0, 0,	jeweils 0 - 63
	0, 0, 0, 0, 0, 0, 0, 0, 0, 0, 0, 0, 0, 0, 0,	jeweils 0 - 63
	0, 0, 0, 0, 0, 0, 0, 0, 0, 0, 0, 0, 0, 0, 0,	jeweils 0 - 63
449 bis 512	8, 8, 8, 8, 8, 8, 8, 8, 8, 8, 8, 8, 8, 8, 8,	jeweils 0 - 63
	32, 32, 32, 32, 32, 32, 32, 32, 32, 32, 32, 32, 32, 32,	jeweils 0 - 63
	63, 63, 63, 63, 63, 63, 63, 63, 63, 63, 63, 63, 63, 63,	jeweils 0 - 63
	48, 48, 48, 48, 48, 48, 48, 48, 48, 48, 48, 48, 48, 48,	jeweils 0 - 63
<b>Bank 4, PWM Modulationen, Verlauf 5 - 8, (CV31=8,CV32=4), Werte ab Werk</b>		
257 bis 320	3, 8, 16, 24, 32, 40, 48, 56, 63, 63, 63, 63, 63, 63, 63,	jeweils 0 - 63
	56, 50, 44, 40, 36, 33, 29, 26, 23, 21, 19, 17, 14, 12, 11, 10,	jeweils 0 - 63
	9, 8, 7, 6, 5, 4, 3, 2, 0, 0, 0, 0, 0, 0, 0,	jeweils 0 - 63
	0, 0, 0, 0, 0, 0, 0, 0, 0, 0, 0, 0, 0, 0,	jeweils 0 - 63
321 bis 384	1, 2, 3, 4, 5, 6, 7, 8, 9, 10, 11, 12, 13, 14, 15, 16,	jeweils 0 - 63
	63, 63, 63, 63, 63, 63, 63, 63, 16, 15, 14, 13, 12, 11, 10, 9,	jeweils 0 - 63
	8, 7, 6, 5, 4, 3, 2, 1, 0, 0, 0, 0, 0, 0, 0,	jeweils 0 - 63
	0, 0, 0, 0, 0, 0, 0, 0, 0, 0, 0, 0, 0, 0,	jeweils 0 - 63
385 bis 448	63, 63, 63, 63, 0, 0, 0, 0, 0, 0, 0, 0, 0, 0,	jeweils 0 - 63
	0, 0, 0, 0, 0, 0, 0, 0, 0, 0, 0, 0, 0, 0,	jeweils 0 - 63
	0, 0, 0, 0, 0, 0, 0, 0, 0, 0, 0, 0, 0, 0,	jeweils 0 - 63
	0, 0, 0, 0, 0, 0, 0, 0, 0, 0, 0, 0, 0, 0,	jeweils 0 - 63
449 bis 512	63, 63, 63, 63, 0, 0, 0, 0, 0, 63, 63, 63, 63, 0, 0, 0,	jeweils 0 - 63
	0, 0, 0, 0, 0, 0, 0, 0, 0, 0, 0, 0, 0, 0,	jeweils 0 - 63
	0, 0, 0, 0, 0, 0, 0, 0, 0, 0, 0, 0, 0, 0,	jeweils 0 - 63
	0, 0, 0, 0, 0, 0, 0, 0, 0, 0, 0, 0, 0, 0,	jeweils 0 - 63

## IntelliSound 6- Modul 32600 und 32604

Das Soundmodul für alle Lokdecoder mit SUSI-Schnittstelle

### Eigenschaften

- Austauschbarer Loksound. Dazu sind diverse Sounds im Internet verfügbar. [www.uhlenbrock.de](http://www.uhlenbrock.de)
- Alle DSD, DS3, DS4 und DS6 Sounddateien können aufgespielt werden
- 16-Bit Sounds (DS6)
- Intelligente Soundsteuerung mit bis zu 640 Sekunden Soundspeicher
- Leistungsfähige, digitale 2,6W Endstufe für 4-8 Ohm Lautsprecher
- Generiert das Fahrgeräusch der Lok, Bremsenquietschen und Zufallsgeräusche im Stand wie z.B. Zusatzaggregate, Kohlen schaufeln usw.
- Gleichzeitige Wiedergabe über 5 unabhängige Soundkanäle.
- 2 soundabhängige Sonderfunktionsausgänge für Feuerbüchse, Rauchgenerator u.a.
- Eigene Loksounds und andere Soundereignisse können mit dem IntelliSound-Creator im Format DS4 erstellt und mit SUSIKomm eingespielt werden.
- maximal 40 zusätzlich schaltbare Geräusche wie z.B. Pfeife, Glocke, Horn, Entkuppler, Türwarnsignal
- Function Mapping bis f68, je nach verwendetem Decoder
- Zufallsgeräusche schaltbar
- Realistische Wiedergabe von Schaltgetrieben bei Triebwagen oder Schaltstufen bei E-Loks, mit einstellbarem Schaltzeitpunkt (nur bei DS4 DS6-Sounds).
- Einstellbare Soundreaktion bei Motorlaständerungen, wie Bergauf- und Bergabfahrten.
- Mit Smart-Start-Funktion: Das Soundmodul stoppt beim Anfahren den Lokdecoder solange, bis das Anfahren des Fahrzeugs synchron zum Motorengeräusch stattfindet.
- Getrennt einstellbare Lautstärke für nahezu alle Soundereignisse
- Stummschaltung mit Ein- und Ausblendfunktion
- Schaltbare Alternativlautstärke z.B. für Nachtbetrieb
- Eingang für Hallsensor, z.B. für radsynchronen Auspuffschlag bei Dampfloks oder Kurvenquietschen bei E- und Diesellokomotiven
- Analogbetrieb, mit Anlass- und Abstellgeräusch bei Verwendung geeigneter Lokdecoder
- Bis zu drei Module sind an einen Lokdecoder anschließbar, z.B. für mehrmotorige Loks.

### Beschreibung

IntelliSound 6 - Module sind Zusatzmodule zu Lokdecodern mit SUSI-Schnittstelle, die mit dem entsprechenden Logo gekennzeichnet sind.

Die Soundmodule liefern originalgetreue Geräusche, wie die Sounds der Vorbildlokomotiven. Durch die intelligente Soundsteuerung werden die wiedergegebenen Geräusche an die jeweilige Fahrsituation angepasst, beispielsweise werden bei Bergauf- und Bergabfahrten die Sounds Vorbildgerecht geändert.

Soll die Lok anfahren, so stoppt das Soundmodul per Lokdecoder den Motor solange, bis das Anfahren des Fahrzeugs synchron zum Sound stattfindet. So heult z.B. bei einer Diesellok der Motor zuerst auf, bevor sich das Fahrzeug bewegt. Wird die Lok angehalten, ertönt das Quietschen der Zugbremse oder der Lokbremse. Im Stand werden zufällig verschiedene Betriebsgeräusche der jeweiligen Lok wiedergegeben wie z.B. Druckluft, Zusatzaggregate und Kohlen schaufeln. Diese Zufallsgeräusche sind auch per Sonderfunktionstaste schaltbar. Bei Diesellokomotiven ist das Motoranlassgeräusch sowie das Auslaufen des Motors zu hören. Bei Triebwagen mit Schaltgetrieben, oder auch bei E-Loks mit Schaltstufen werden diese Geräusche der Fahrsituation entsprechend abgebildet. Die beiden Sonderfunktionsausgänge des Soundmoduls werden direkt durch einen Sound angesteuert. So ist es z.B. möglich, beim Zufallsgeräusch "Kohlen schaufeln", das Licht der Feuerbüchse automatisch flackern zu lassen, oder das Glühen der Brems scheiben beim Bremsenquietschen zu simulieren. Durch die 5-Kanal Technik können das Fahrgeräusch der Lok und 4 weitere, lokspezifische Geräusche gleichzeitig per Sonderfunktionstaste zu geschaltet werden. Hierbei handelt es sich je nach Loktyp um Pfeife, Horn, Glocke, Türwarnton usw. Die Zusatzgeräusche können außerdem in der Tonlänge variiert werden - kurzes Einschalten ergibt z.B. einen kurzen Pfiff, ein längerer Einschaltimpuls ergibt einen längeren Pfeifton. Diese Zusatzgeräusche sind über die Funktionstasten f0 - f68 abrufbar. Die Wiedergabe der Dampflokotiv-Fahrgeräusche kann wahlweise radsynchron oder fahrstufengesteuert erfolgen.

Fährt die Lok aus dem sichtbaren Bereich einer Modellbahnanlage heraus, z.B. in den Schattenbahnhof, so kann mit der Funktion "Stummschaltung" per Sonderfunktionstaste der gesamte Loksound weich ausgeblendet und bei wieder erscheinen der Lok, angepasst an die momentane Fahrsituation, langsam wieder eingeblendet werden. Nahezu alle Sounds sind getrennt voneinander in der Lautstärke per CV-Programmierung einstellbar. In Verbindung mit entsprechend geeigneten Lokdecodern, können die IntelliSound 6-Module im Analogbetrieb, sogar mit Anlass- und Abstellgeräusch, eingesetzt werden.

Zum Laden aller Sounds wird der Soundladedapter 31010, 31050 oder 31080 benötigt. Die nötige Software SUSIKomm für das Übertragen der Sounds in die IntelliSound 6-Module liegt dem Ladedapter bei, oder kann von unserer Internetseite [www.uhlenbrock.de](http://www.uhlenbrock.de) geladen werden. Beachten Sie, dass zum Laden der

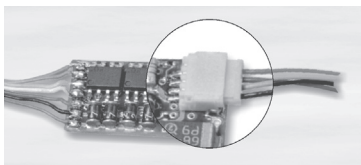
verschiedenen Sounddateien jeweils die folgende SUSIKomm-Version benötigt wird: für DSD/DS3-Sounds ab Vers. 3.0, für DS4-Sounds ab Vers. 4.0, für DS6-Sounds ab Version 5.0.

Die DSD- und DS3- und DS6- Sounds stehen kostenlos zum Download für Sie bereit. Die DS4- Sounds können nach Verfügbarkeit erworben werden. Nähere Informationen finden sie auf unserer Internetseite [www.uhlenbrock.de](http://www.uhlenbrock.de).

## Einbau eines Soundmoduls

### SUSI-Schnittstelle

Stecken Sie den SUSI-Stecker in die SUSI- Buchse Ihres Decoders. Das Soundmodul wird vom Decoder mit Spannung und Daten versorgt.



### Lautsprecher

An das IntelliSound 6-Modul können an den schwarzen, nicht belegten Kabeln, 4-8 Ohm Lautsprecher aus unserem Sortiment angeschlossen werden. Jeder Lautsprecher braucht einen Resonanzkörper. Manchmal können das Lokgehäuse oder das Waggonchassis als Resonanzkörper dienen. Wenn dies nicht möglich ist, bieten wir auch verschiedene Lautsprecher mit Resonanzkörper an. Für die Auswahl gilt: "Je größer der Lautsprecher, um so kraftvoller der Klang".

Wird ein Lautsprecher mit Resonanzkörper verwendet, so muß dieser luftdicht mit dem Lautsprecher verklebt werden. Verschließen Sie auch die Kabeldurchführung und eventuell offene Montagelöcher am Lautsprecher. Der Lautsprecher wird dann so in das Fahrzeug eingebaut, dass er durch eine möglichst große Öffnung nach außen hin abstrahlen kann. Aufgrund der deutlich erhöhten Ausgangsleistung, muss bei der Verwendung kleiner Lautsprecher eventuell die Lautstärke per CV-Programmierung reduziert werden.

### Zusatzanschlüsse

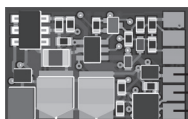
Auf der Modulrückseite befinden sich mehrere Löt pads zum Anschluss von Zusatzfunktionen wie z.B. Feuerbüchse, Rauchgenerator und für Taktgeber zum radsynchronen Auspuffschlag.

### Soundabhängige Zusatzfunktionen

Über die Ausgänge SA1 und SA2 können Verbraucher soundabhängig angesteuert werden.

Bei einer Dampflok kann ein Rauchgenerator an SA2 und eine Beleuchtung der Feuerbüchse an SA1 angeschlossen werden.

Bei E-Lokomotiven oder Stadtbahnen sind zwei Beleuchtungen anschließbar. An SA2 eine Simulation glühender Bremscheiben oder ein Bremslicht und an SA1 der Abrissfunke eines Stromabnehmers.



Lautsprecher  
Lautsprecher

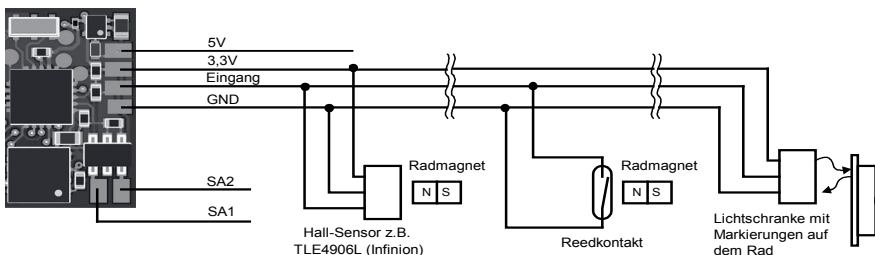
Bei Diesellokomotiven wird nur der Ausgang SA2 für glühende Bremscheiben genutzt.

Bei den genannten Verbrauchern wird der zweite Pol an die blaue Leitung des Lokdecoders (+) oder an + des Soundmoduls angeschlossen, zusätzlich zur roten SUSI-Litze. Bei LEDs bitte auf den richtigen Vorwiderstand und die Polung achten.

### Externer Eingang für z.B. Radumdrehungsgeber

Zur Erzeugung eines radsynchronen Auspuffschlages bei einer Dampflok oder zum Kurvenquietschen bei E- oder Diesellok, besitzt das Soundmodul einen Sensoreingang. Als Sensor können ein Reedkontakt oder ein Hallsensor TLE4906 gemeinsam mit Magneten an einem Lokrad (Drehgestell bei Kurvenquietschen), oder eine Lichtschranke mit einer entsprechenden Markierungen auf einem Lokrad genutzt werden.

Auch ein Hallsensor TLE4905 kann benutzt werden. Dieser muss dann an 5V statt an 3,3V angeschlossen werden.



### Befestigung des Soundmoduls im Fahrzeug

Benutzen Sie das beiliegende Klebepad, um das Soundmodul an einer beliebigen Stelle in der Lok zu befestigen. Das Klebepad schützt das Soundmodul vor leitenden Verbindungen und hält es sicher in seiner Lage fest.

### Inbetriebnahme

Achten Sie bei der Platzierung des Bausteins im Fahrzeug darauf, dass nirgendwo eine leitende Verbindung entsteht! Stellen Sie sicher, dass auch nach Schließen der Lok keine Kurzschlüsse entstehen können und keine Kabel eingeklemmt werden.

### Ein Kurzschluß zerstört den Baustein und eventuell die Elektronik der Lok!

## Neue Sounds in das Modul laden

Soll ein neuer Sound in das Moduls geladen werden, so muss das Modul vom Lokdecoder getrennt und mit dem SUSI-Stecker in die entsprechende Buchse des IntelliSound Ladeadapters gesteckt werden.

Die Bedienschritte zum Laden der Sounds entnehmen Sie bitte der Bedienungsanleitung des IntelliSound Ladeadapters. Eine große Auswahl an Sounds finden Sie auf unserer Internet Seite „www.uhlenbrock.de“.

Ein DS6-Sound besteht oftmals aus einer DS6-Datei und einer CV-Datei. Wenn CV-Datei vorhanden ist, muss diese in dem gleichen Ordner wie die DS6-Datei liegen, damit die CV-Einstellungen korrekt geladen werden.

## Eigene DS4-Sounds erstellen und in das Modul laden

Durch die Software „IntelliSound-Creator“ werden Sie selbst zum Toningenieur. Mit dieser Software können Sie eigene Lok- und Zusatzsounds kreieren. Diese können dann, sowie auch die DS4- Sounds mit der Software SUSIKomm (ab Version 4.0) in die IntelliSound 6-Module übertragen werden. Sie finden die Software kostenlos unter [www.uhlenbrock.de](http://www.uhlenbrock.de).

## Ein- und Ausschalten der Sounds

Die einzelnen Geräusche können per Sonderfunktionstasten von der Digitalzentrale ein- und ausgeschaltet werden. Die Zuordnung der Geräusche zu den Sonderfunktionstasten kann über die CV's geändert werden. Im Auslieferungszustand gilt die in der Tabelle angegebene Zuordnung.

Werkseitige Zuordnung	Geräuschnummer	Art des Geräusches
Sonderfunktion f1	3	Stand und Fahrgeräusch der Lok
Sonderfunktion f2	2	Pfeife oder Horn
Sonderfunktion f3	4	Kupplungsgeräusch
Sonderfunktion f4	1	Glocke oder zweites Horn
Sonderfunktion f6	6	Bahnhofsansage
Sonderfunktion f8	8	StummSchaltfunktion

Jeder Intellisound setzt sich aus mehreren Geräuschen zusammen z.B. Motor, Horn, Ansagen usw. Zu jeder DS6 Sound-Datei veröffentlichen wir eine txt-Datei aus der Sie alle zur Verfügung stehenden Geräusche und die zugehörigen Geräuschnummern entnehmen können. Jedes Geräusch z.B. Horn kann einer Sonderfunktion (f0 bis f68) zugeordnet werden.

## Programmierung

Die Grundlage aller Einstellungsmöglichkeiten des Decoders bilden die Configurations-Variablen (CV) gemäß der DCC-Norm. Das Soundmodul kann mit der Software SUSIKomm direkt am Soundladeadapter, oder über den verbundenen Lokdecoder programmiert werden. Bei der Programmierung über Lokdecoder sind alle Verfahren möglich, die der Lokdecoder zur Verfügung stellt. Bei der Verwendung eines Uhlenbrock Lokdecoders kann mit der Intellibox, DCC-Zentralen und Motorolazentralen programmiert werden.

Bei Fremdherstellern entnehmen Sie bitte die Programmieranweisung der Bedienungsanleitung des Lokdecoders. Insgesamt gibt es im Soundmodul 6 verfügbare CV-Bänke (Bank A - E) mit jeweils 40 CVs. Für diese Vielfalt an Kombinationsmöglichkeiten sind so viele CV nötig, dass die Programmierung im herkömmlichen CV-Rahmen 1 bis 1024 nicht mehr möglich ist. Deshalb ist ein spezielles Aufteilen in CV-Bänke von jeweils 40 CVs nötig. So können also die CVs 900 - 1019 mehrfach genutzt werden.

Welche dieser CV-Bänke programmiert werden soll, ist vom jeweiligen Wert der „Zeiger CV“ 1021 abhängig. Der Wert dieser CV zeigt auf die entsprechend gemeinte CV-Bank A - E.

### Programmierung mit der Intellibox

Wir empfehlen, unabhängig davon in welchem Format der Lokdecoder später betrieben werden soll, das Soundmodul, sofern es an einen Uhlenbrock Decoder angeschlossen ist, über das Programmiermenü für DCC-Decoder zu programmieren. Zur genauen Vorgehensweise lesen Sie bitte das entsprechende Kapitel im Intellibox Handbuch.

### Programmierung mit DCC-Geräten auch Märklin Mobile Station 2, Central Station 2 und 3

Benutzen Sie das Programmiermenü Ihrer DCC Zentrale, um das Soundmodul, sofern es an einen Uhlenbrock Decoder angeschlossen ist, per CV direkt Programmierung auszulesen und zu programmieren. Die genaue Vorgehensweise entnehmen Sie bitte dem Handbuch der verwendeten Zentrale.

## Funktionszuordnung ändern

Jeder Sonderfunktion ist eine CV zugeordnet in der man eine Geräuschnummer eintragen kann. Siehe txt-Datei des jeweiligen Sounds.

### Für die Sonderfunktionen f0 bis f28 sind die CVs 903 bis 931 zuständig.

Die zuständige CV können Sie so berechnen:

$903 + \text{Sonderfunktionsnummer} = \text{CV für diese Sonderfunktion.}$

In diese CV muss nun die Geräuschnummer aus der txt-Datei eingetragen werden.

**Beispiel:** Sonderfunktion f15 soll das Motorgeräusch (Geräuschnummer 3 aus der txt-Datei) wiedergeben.

CV ermitteln:  $903 + 15$  (für Sonderfunktion f15) = CV 918

In die CV 918 tragen Sie die 3 ein (Geräuschnummer für Motorgeräusch).

## **Den Sonderfunktionen f29 bis f68 sind die CVs 900E bis 939E zugeordnet (Bank E)**

Die zuständige CV können Sie so berechnen:

$871 + \text{Sonderfunktionsnummer} = \text{CV (Bank E)}$  für diese Sonderfunktion

In diese CV muss nun die Geräuschnummer aus der txt-Datei eingetragen werden.

**Beispiel:** Sonderfunktion f45 soll das Geräusch Horn wiedergeben

CV ermitteln:  $871 + 45$  (für Sonderfunktion f45) = CV 916E (Bank E)

In die CV 1021 tragen Sie die 5 ein (für Bank E)

In die CV 916E tragen Sie die 2 ein (Geräuschnummer für Horn)

In die CV 1021 tragen Sie die 0 ein (Rücksetzen des Bank-Zeigers)

## **Lautstärke**

Die Gesamtlautstärke kann über die CV902 geändert werden. In der CV 908 B kann eine Alternativlautstärke (z.B. für den Nachtbetrieb) eingestellt werden, auf die dann durch die Sonderfunktion aus CV 914 A umgeschaltet werden kann.

Die Lautstärken der Zusatzgeräusche können in der Bank B geändert werden (siehe CV-Tabelle).

## **Einstellungen zur dynamischen Soundänderung**

Einige Einstellungen, welche die Änderung des Sounds in Hinsicht auf die augenblickliche Fahr-situation betreffen, können dem jeweils verwendeten Loktyp angepasst werden. Die Einstellungen betreffen die Soundänderung bei Laständerungen (Bergauf- und Bergabfahrten), die Geschwindigkeitsschwelle für den Einsatz des Bremsenquitschens und die Einschaltsschwelle für den Elektrolüfter bei einer E-Lok.

CV 937 A ändert die Empfindlichkeit auf Laständerungen. Wird hier ein Wert von 1 programmiert, so reagiert der Sound sehr schnell auf Bergauf- bzw. Bergabfahrten. Ein Wert von 8 führt zu einer verzögerten Reaktion.

Mit CV 938 A kann die Auslöseschwelle für eine Soundänderung bei Bergauffahrten (Lastzunahme) eingestellt werden und mit CV 939 A die Auslöseschwelle für eine Soundänderung bei Bergabfahrten (Lastabnahme). Alle Werte sind vom verwendeten Lokdecoder und von der verwendeten Lok abhängig und müssen durch Fahrversuche ermittelt werden.

Mit der CV 936 kann die Geschwindigkeitsschwelle verändert werden, bei der das Bremsenquitschen einsetzt, wenn die Geschwindigkeit der Lok reduziert wird.

Die CV 934 legt die Geschwindigkeitsschwelle fest, ab der bei einem E-Lok-Sound das Geräusch des Kühllüfters zugeschaltet wird.

Bei einem Dampflok-sound kann die Wiederholrate der Auspuffschläge beeinflusst werden. Über die CV 938 lässt sich die Zeit zwischen 2 Auspuffschlägen bei maximaler Lokgeschwindigkeit festlegen, über die CV 939 bei minimaler Lokgeschwindigkeit. Hierbei gilt, je größer der Wert in der entsprechenden CV, umso größer die Zeit zwischen den Auspuffschlägen. Mit der CV 937 kann eine Zeit festgelegt werden, wie lange ein Leerlauf-sound im Leerlauf zu hören sein soll.

Alle Einstellungen sind ab Werk für Uhlenbrock Lokdecoder und gebräuchliche H0-Lokomotiven voreingestellt, können aber problemlos an andere Fahrzeuge angepasst werden.

## **Betrieb mehrerer Sound- oder Funktionsmodule an einem Lokdecoder**

Wenn mehrere (bis zu drei) Sound- oder Sonderfunktionsmodule an einem Decoder mit SUSI-Schnittstelle gemeinsam betrieben werden, kann jedem Modul über die CV 897 ein eigener CV-Adressbereich zugeordnet werden, damit alle Module unabhängig voneinander programmiert werden können. Hierzu wird zunächst jedes Modul einzeln an den Lokdecoder angeschlossen. Jedem Modul kann jetzt über die CV 897 ein eigener CV-Adressbereich (1, 2 oder 3, siehe CV-Tabelle) zugeordnet werden. Werden danach alle Module gemeinsam angeschlossen, so kann jedes Modul über seinen eigenen CV-Adressbereich angesprochen und programmiert werden. Die geänderten CV Adressen je nach CV-Adressbereich sind in der Liste der CVs aufgeführt. Bitte beachten Sie, dass sich die Erläuterungen in den vorangegangenen Abschnitten auf den Adressbereich 1 beziehen. Bei Änderung des Adressbereiches müssen Sie die entsprechenden CV-Adressen für den 2. oder 3. Adressbereich aus der Liste der CVs benutzen.

## Tabelle der einzelnen CVs (Configuration Variables)

CV Adr.ber. 1	CV Adr.ber. 2	CV Adr.ber. 3	Beschreibung	Werte bereich	Wert ab Werk
897	897	897	<b>SUSI Adressbereich</b> 1 = von 900 bis 939 2 = von 940 bis 979 3 = von 980 bis 1019	1 - 3	1
900	940	980	Herstellerkennung	-	85
901	941	981	Softwareversion	-	untersch.
902	942	982	<b>Lautstärke des Sounds</b>	50 - 200	192
903	943	983	<b>funktion (f0) aktiviert Sound Nummer x</b> (x = Wert der CV) x = 0 kein Sound wird aktiviert x <> 0 siehe Tabelle Kapitel „Ein und ausschalten der Sounds“	0 - 39 93 - 99	37
:	:	:	<b>f1..27 aktiviert Sound Nummer x</b>	s.o.	untersch.
931	971	1011	<b>f28 aktiviert Sound Nummer x</b>	s.o.	untersch.
933	973	1013	Soundabschaltzeit bei längerem Stand: 0=aus, 1-255 = Sek.	0 - 255	0
934	974	1014	<b>Schaltsschwelle für Elektrolüfter bei einer E-Lok</b> 0 = sofort ab Losfahren, 255 = kein Lüftergeräusch	0 - 255	200
935	975	1015	<b>Konfiguration</b> <b>Wert</b> Bit 0 = 0 Auspuffschlag Dampflok nur über Reedk. Bit 0 = 1 Auspuffschlag Dampflok automatisch und per Reedkontakt 1 Bit 1 = 1 Änderung Fahrgeräusch 2 Bit 2 = 1 Auspuffschläge halbieren 4 Bit 3 = 1 Bremsenquiet. bei Fahrst. = 0 abschalten 8 Bit 4 = 0 Feuerbüchse flackern Bit 4 = 1 Ausgang Feuerb. wenn Heizer schaufelt 16 Bit 6 = 1 Ändern der Faderzeit auf 8 Sekunden und automatisch an beim Einschalten 64	0 - 223	137
936	976	1016	<b>Schwelle für Bremsgeräusch</b> 255 = kein Bremsenquietschen	10 - 255	80
937	977	1017	<b>Leerlaufzeit in Sekunden</b> 0 = Leerlauf aus 255 = Leerlauf immer ein	0 - 255	15
938	978	1018	<b>Zeit zwischen zwei Auspuffschlägen</b> bei maximaler Lokgeschwindigkeit ohne Kontakt	0 - 100	0
939	979	1019	<b>Zeit zwischen zwei Auspuffschlägen</b> bei minimaler Lokgeschwindigkeit ohne Kontakt	50 - 255	245
1021	1021	1021	<b>Einstellung der zu programmierenden Bank A - E</b> Für nachfolgende Einstellungen: Bank A = 1, B = 2, C = 3, D = 4, E = 5	0, 1, 2, 3	0
<b>Die nachfolgenden Experten - CVs (Bank A) sind nur programmierbar wenn die CV 1021 auf 1 gesetzt wird.</b> Nach einer Programmierung in der Bank A die CV 1021 wieder auf 0 setzen!					
900 A	940 A	980 A	Hardware-Version (Product ID)	-	-
901 A	941 A	981 A	Zusatzinformationen Hardware- / Software Version	-	-
903 A	943 A	983 A	Beeinflussung Eilok Fahrgeräusch ab dieser Fahrstufe ist das Eilok Geräusch bei 100% Lautstärke	0-127	40
904 A	944 A	984 A	Beeinflussung Eilok Fahrgeräusch Lautstärke Eilok-Fahrgeräusch beim losfahren	0-255	15
909 A	949 A	989 A	Funktion für zwangsweisen Lastbetrieb	wie 914 A	25
910 A	950 A	990 A	Funktion für zwangsweisen Leerlaufbetrieb	wie 914 A	24
911 A	951 A	991 A	Umschaltung Bremsenquietschen von Zug auf Lok	wie 914 A	3
914 A	954 A	994 A	Sonderfunktion schaltet Alternativlautstärke aus CV 908 B Werte 0-68 werden den Funktionen f0 bis f68 zugeordnet 126 = automatisch in fahrt 127 = aus 128 = invers (also zb. bei 129 = f 1 aus wenn funktion an oder 255 (aus + invers) immer an)	0 - 68 126 127 128 255	21
919 A	959 A	999 A	<b>Konfiguration</b> <b>Wert</b> Bit 0 = 1 Bei Diesellok zwingend in Leerlauf wenn Fahrstufe an der Zentrale = 0 1 Bit 1 = 1 Abschalten Bremsenquietschen sobald Fahrstufe an der Zentrale wieder größer 0 2 Bit 2 = 1 Kanal 1 auch ohne Standgeräusch (ggf. aber nicht in Fahrt) 4 Bit 5 = 1 Kanal 4 auch ohne Standgeräusch (ggf. aber nicht in Fahrt) 32 Bit 2 und Bit 5 ermöglicht diverses Geräusche auch ohne eingeschaltetes Standgeräusch wiederzugeben.	0 - 39	0
922 A	962 A	1002 A	Fahrstufe ab der das Kurvenquietschen einsetzt	0 - 127	16
923 A	963 A	1003 A	Fahrstufe ab der das Kurvenquietschen aufhört	0 - 127	48
924 A	964 A	1004 A	<b>Sonderfunktion schaltet externe Eingang bei E-Loks und Dieselloks für das Kurvenquietschen ab</b> Werte 0-68 werden den Funktionen f0 bis f68 zugeordnet 126 = automatisch in fahrt 127 = aus 128 = invers (also zb. bei 129 = f 1 aus wenn funktion an oder 255 (aus + invers) immer an)	0 - 68	127

CV Adr.ber. 1	CV Adr.ber. 2	CV Adr.ber. 3	Beschreibung	Werte bereich	Wert ab Werk
925 A	965 A	1005 A	<b>Sonderfunktion mit der die Wartezeit aus CV 926 A abgeschaltet werden kann</b> Werte 0-68 werden den Funktionen f0 bis f68 zugeordnet 126 = automatisch in fahrt 127 = aus 128 = invers (also zB. bei 129 = f 1 aus wenn funktion an oder 255 (aus + invers) immer an)	0 - 255	127
926 A	966 A	1006 A	<b>Wartezeit beim Anfahren</b> in 32ms Schritten (30 = 1 Sekunden, 254 = 8,13 Sekunden 0 = keine, 255 = aus (Wartezeit dann Sound gesteuert)	0 - 255	255
927 A	967 A	1007 A	Bei Dampflok Lastzeit bei Aktivierung durch Beschleunigen	5 - 20	5
928 A	968 A	1008 A	Bei Dampflok Lastzeit bei Aktivierung durch Lastzunahme	5 - 20	5
929 A	969 A	1009 A	Dampfausgang (SA1) im Stand wenn Sound an 0 - 100 %	0 - 100	20
930 A	970 A	1010 A	Dampfausgang (SA1) in Fahrt wenn Sound an 0 - 100 %	0 - 100	80
931 A	971 A	1011 A	Dampfausgang (SA1) im Leerlauf wenn Sound an 0 - 100 %	0 - 100	35
932 A	972 A	1012 A	Dampfausg. (SA1) beim Anfahren wenn Sound an 0 - 100 % Während der Wartezeit (CV 926 A) wird ein angeschlossener Dampfgenerator mit diesem Wert vorgeheizt	0 - 100	100
<b>Nachfolgende Einstellungen für automatisch auslösbare Sounds beim Losfahren</b>					
933 A	973 A	1013 A	Abzuwartende Standzeit für automatisches Auslösen der Soundnummer 16 (Pfiff kurz) 0 = immer, 255 = nie	0 - 255	255
934 A	974 A	1014 A	Standzeit für automatische Soundfunktion 99 (Anfahrzischen) 0 = ab 1 Sekunde, 255 = nie	0 - 255	90
<b>Nachfolgende Einstellungen für dynamische Soundreaktionen</b>					
935 A	975 A	1015 A	Erkennung "schneller"	120 - 138	131
936 A	976 A	1016 A	Erkennung "langsamer"	120 - 138	125
937 A	977 A	1017 A	<b>Empfindlichkeit auf Laständerungen</b> 1 = reagiert sehr schnell bis 8 = reagiert sehr langsam	1 - 8	6
938 A	978 A	1018 A	<b>Auslöseschwelle bei Motorlastzunahme</b> 128 = Tonänderung bei Lastzunahme ausgeschaltet	0 - 128	3
939 A	979 A	1019 A	<b>Auslöseschwelle bei Motorlastabnahme</b> 128 = Tonänderung bei Lastabnahme ausgeschaltet	0 - 128	3
<b>Die nachfolgenden Experten - CVs (Bank B) sind nur programmierbar wenn die CV 1021 auf 2 gesetzt wird.</b> Nach einer Programmierung in der Bank B die CV 1021 wieder auf 0 setzen!					
<b>Nachfolgende Einstellungen für relative Lautstärken der Einzelsounds</b>					
900 B	940 B	980 B	Lautstärke für Auspuffschläge (nur Dampflok)	0 - 255	255
901 B	941 B	981 B	Lautstärke für Sound Nummer 1	0 - 255	255
902 B	942 B	982 B	Lautstärke für Sound Nummer 2	0 - 255	255
903 B	943 B	983 B	Lautstärke für Sound Nummer 3	0 - 255	255
904 B	944 B	984 B	Lautstärke für Sound Nummer 4	0 - 255	255
905 B	945 B	985 B	Lautstärke für Sound Nummer 5	0 - 255	255
906 B	946 B	986 B	Lautstärke für Sound Nummer 6	0 - 255	255
907 B	947 B	987 B	Lautstärke für Sound Nummer 7	0 - 255	255
908 B	948 B	988 B	Alternativlautstärke (Schaltbar per Funktion aus CV 914 A)	0 - 255	64
909 B	949 B	989 B	Lautstärke für Sound Nummer 9	0 - 255	255
910 B	950 B	990 B	Lautstärke für Sound Nummer 10	0 - 255	255
912 B	952 B	992 B	Lautstärke für Sound Nummer 12	0 - 255	255
913 B	953 B	993 B	Lautstärke für Sound Nummer 13	0 - 255	255
914 B	954 B	994 B	Lautstärke für Sound Nummer 14	0 - 255	255
915 B	955 B	995 B	Lautstärke für Sound Nummer 15	0 - 255	255
916 B	956 B	996 B	Lautstärke für Sound Nummer 16	0 - 255	255
917 B	957 B	997 B	Lautstärke für Sound Nummer 17	0 - 255	255
918 B	958 B	998 B	Lautstärke für Sound Nummer 18	0 - 255	255
919 B	959 B	999 B	Lautstärke für Sound Nummer 19	0 - 255	255
920 B	960 B	1000 B	Lautstärke für Sound Nummer 20	0 - 255	255
921 B	961 B	1001 B	Lautstärke für Sound Nummer 21	0 - 255	255
922 B	962 B	1002 B	Lautstärke für Sound Nummer 22	0 - 255	255
923 B	963 B	1003 B	Lautstärke für Sound Nummer 23	0 - 255	255
924 B	964 B	1004 B	Lautstärke für Sound Nummer 24	0 - 255	255
925 B	965 B	1005 B	Lautstärke für Sound Nummer 25	0 - 255	255
933 B	973 B	1013 B	Lautstärke für Kurvenquietschen	0 - 255	255
936 B	976 B	1016 B	Lautstärke für Schalten	0 - 255	255
937 B	977 B	1017 B	Lautstärke für Bremsenquietschen	0 - 255	255
938 B	978 B	1018 B	Lautstärke für Richtungswechsel	0 - 255	255
939 B	979 B	1019 B	Lautstärke für Anfahrzischen	0 - 255	255



CV Adr.ber. 1	CV Adr.ber. 2	CV Adr.ber. 3	Beschreibung	Werte bereich	Wert ab Werk
<b>Die nachfolgenden Experten - CVs (Bank C) sind nur programmierbar wenn die CV 1021 auf 3 gesetzt wird.</b> Nach einer Programmierung in der Bank C die CV 1021 wieder auf 0 setzen!					
<b>Nachfolgende Einstellungen für Soundparameter</b>					
900 C	940 C	980 C	Dieselerampe nach Leerlauf	20 - 127	40
901 C	941 C	981 C	Fahrstufe für den nächst höheren Gang.	20 - 127	30
902 C	942 C	982 C	Fahrstufe für den nächst höheren Gang.	20 - 127	60
903 C	943 C	983 C	Fahrstufe für den nächst höheren Gang.	20 - 127	90
904 C	944 C	984 C	Fahrstufe für den nächst höheren Gang.	20 - 127	127
:	:	:	Fahrstufe für den nächst höheren Gang.	20 - 127	127
913 C	953 C	993 C	Fahrstufe für den nächst höheren Gang.	20 - 127	127
<b>Die nachfolgenden Experten - CVs (Bank D) sind nur programmierbar wenn die CV 1021 auf 4 gesetzt wird.</b> Nach einer Programmierung in der Bank D die CV 1021 wieder auf 0 setzen!					
<b>Nachfolgende Einstellungen für Soundparameter</b>					
932 D			Lautstärke Bremsenquietschen manuell	0-128	128
933 D			Lautstärke Kurvenquietschen	0-128	128
936 D			Lautstärke Schaltgeräusche	0-128	128
937 D			Lautstärke Bremsenquietschen automatisch	0-128	128
938 D			Lautstärke Richtungswechsel	0-128	128
939 D			Lautstärke Anfahrgeräusch	0-128	128
<b>Die nachfolgenden Experten - CVs (Bank E) sind nur programmierbar wenn die CV 1021 auf 5 gesetzt wird.</b> Nach einer Programmierung in der Bank E die CV 1021 wieder auf 0 setzen!					
<b>Nachfolgende Einstellungen für Soundparameter</b>					
900 E	940 E	980 E	<b>F29 aktiviert Sound Nummer x</b> (x = Wert der CV) x = 0, 127 kein Sound wird aktiviert x <> 0 siehe Tabelle Kapitel „Ein und ausschalten der Sounds“	0 - 39 93 - 99	127
:	:	:	<b>f30..67 aktiviert Sound Nummer x</b>	s.o.	127
939 E	979 E	1019 E	<b>f68 aktiviert Sound Nummer x</b>	s.o.	127

## Technische Daten

Soundkanäle zur gleichzeitigen Wiedergabe:	5
Max. Dauer des gespeicherten Sounds:	bis zu 640 Sekunden
max. Ausgangsleistung:	1,4 Watt an 8 Ohm, 2,6 Watt an 4 Ohm
Strombelastung der Funktionsausgänge:	max. 500 mA
Stromaufnahme:	max. 300 mA
Größe:	15 x 9,5 x 3,3 mm